

EN PEU
ALCEM-SE!

LIBRO DE RUTA

7AVCV FÉMINAS GRAN PREMIO TUAWA

dia 9 de Febrero

ORGANIZACIÓN	04
ALTIMETRIA	04
SEÑALIZACIÓN	05
EQUIPOS	06

ETAPA	16-23
-------	-------

REGLAMENTO (ESP)	24-26
RÈGLEMENT (FRA)	28-30
REGULATIONS (ENG)	32-34
NORMARTIVA TECNICO DEPORTIVA (ESP)	36-40
RÈGLES TECHNICO SPORTIVES (FRA)	42-46
REGULATIONS TECHNICAL SPORTS (ENG)	48-52



ORGANIZACIÓN

PERSONAL OFICIAL

DIRECTORA GENERAL Silvia Tirado
DIRECTOR TÉCNICO Paco Benítez · Tel. 696 427 294
DIRECTOR DE COMUNICACIÓN Paco Lloret
JEFE DE PRENSA Pablo Tarancón
RESP. OFICINA PERMANENTE Liliana Moliner
RESP. SALIDAS Francisco Camarasa
RESP. METAS Marino Oscoz
RESP. SEGURIDAD Vicente Pérez · Tel. 653 930 365
RESP. SEÑALIZACIÓN Francisco Cuallado
RESP. CONDUCTORES Rafa Garay
CIRCULACIÓN EN CARRERA Jorge Ferrio
RESP. MOTO ENLACE Alfonso Enrí · Tel. 696 961 636
RESP. DISEÑO GRÁFICO E IMAGEN Fran Martínez
RADIO VUELTA Mónica Guajardo
RESP. VOLUNTARIADO Berit Barck y Eva Agea
RESP. PROTOCOLO Csilla Felfoldy – Tel. 649 551 476
ASISTENCIA TÉCNICA Shimano
JEFE SEGURIDAD VIAL Teniente Bartolomé Canales
RESP. MÉDICOS Paco Escribá – Tel. 669 255 328
ASIST. MÉDICA AMBULANCIAS Ambulancias Vallada
RESP. ALOJAMIENTOS Sebastián Montiel - 699 487 309
LOCUTOR OFICIAL Juan Mari Guajardo
MOTO RADIO VUELTA Jesús Guzmán
COMUNICACIONES Y MEGAFONÍA Gerardo Fraile · Tel.639 189 444
FOTO FINISH – INFORMÁTICA Ricardo Costa
GESTIÓN DEPORTIVA Laura Simón

JURADO TÉCNICO

PRESIDENTE HAAN WILFRED
ADJUNTO 1 VICENTE TORTAJADA VILLARROYA
ADJUNTO 2 RAFAEL COCA SAN JOSE
CRONOMETRADOR ESTER CLARAMONTE SANCHEZ-MOLINA
LLEGADA MOTO ESTER CLARAMONTE SANCHEZ-MOLINA
MOTO 1 JUAN GOMIZ MARTINEZ
MOTO 2 PABLO ALLEPUZ HERNANDEZ
MOTO 3 PABLO PASCUAL RUBIO

ASESORES DEPORTIVOS

FRANCISCO CAMARASA
NACHO SANTOS
MIGUEL RODRÍGUEZ ROSA
PABLO ESTRELA GIL
GUIDO BONTEMPI
JUAN GÓMIZ
CARLOS GREUS PERIS
FERNANDO ALLEPUZ PALLARÉS
FERNANDO MARGAIX LÓPEZ
IBAN HERRERO ATIENZA
IVÁN ALEMANY VILLAR
JOSÉ MANUEL MORENO PERPIÑÁN
LUIS GERARD ÁLVAREZ ALONSO
MIGUEL ÁNGEL CATALÁ
ROQUE JEREZ BEL
STEFANNO GARZELLI
VICENTE CALVO MARTÍNEZ
VICENTE PÉREZ BALAGUER
VICENTE ROS TALAERO
RAFA GARAY CEBRIÁN
DORI RUANO
ELOI SANTAMARIA
JAVIER CABANES
PACO ALBELDA
ANTONIO MARCO

SEÑALIZACIÓN

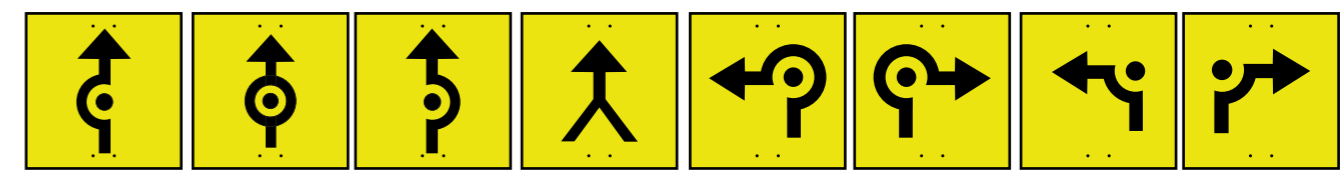
CARRERA



PARKING



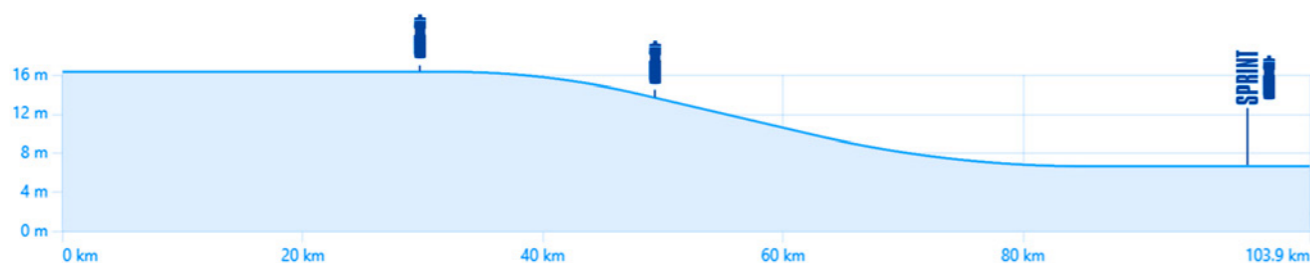
ROTONDAS



OFICINA PERMANENTE



ALTIMETRIA



EQUIPOS

WOMEN'S WORLD TEAMS

Movistar Team
Human Powered Health
UAE Team ADQ
Uno-X Mobility

WOMEN'S PROTEAMS

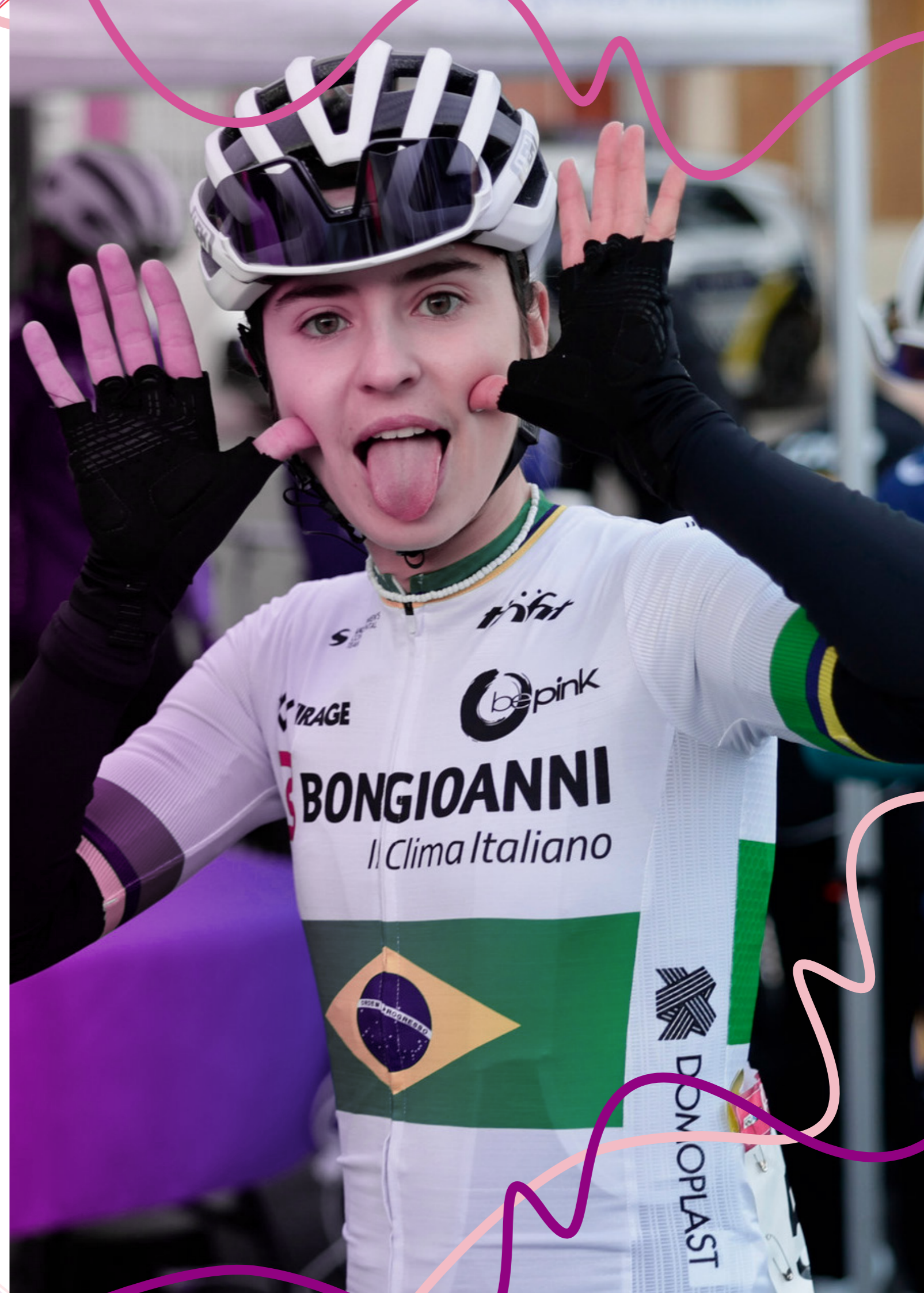
Arkéa - B&B Hotels Women
Cofidis Women Team
Laboral Kutxa - Fundación Euskadi
Winspace

CONTINENTAL TEAMS

BePink - Bongioanni
Cynisca Cycling
Liv ALULA Jayco Women's Continental Team
Eneicat - CMTeam
Team Coop - Repsol
DD Group Pro Cycling TEAM

ELITE TEAMS

Farto-BTC Women's Cycling Team
Rio Miera - CC Meruelo
Tenerife - Bike Point - Gsport
UPV Women's Cycling
Talent Cycling
PAFGIO Cycling





JOSÉ MANUEL RODRÍGUEZ

PRESIDENTE DEL CONSEJO SUPERIOR DE DEPORTES

Quiero comenzar estas palabras enviando un cálido y afectuoso saludo a todos los aficionados y a todos los profesionales vinculados a este deporte que han sufrido las consecuencias de la dana.

La edición número 76 de la Volta a la Comunitat Valenciana va a tener un carácter muy especial para quienes amamos esta tierra y nos apasionamos con el ciclismo por etapas. Este año, más que nunca, vamos a vivir con emoción este acontecimiento internacional junto al Mediterráneo, con el que se inicia la temporada de carreras en Europa. Esa emoción será la propia de la competición en buena lid entre los mejores ciclistas y equipos nacionales y extranjeros, y ojalá un ciclista español pueda escribir su nombre en el palmarés, junto a los de Ion Izaguirre y Alejandro Valverde, los ganadores españoles más recientes.

Pero la emoción que sentiremos al paso del pelotón por las carreteras y las calles de la Comunitat Valenciana va a ir más allá. Y no me cabe duda de que en cada salida y en cada meta, en cada curva y en cada puerto habrá un recuerdo a las víctimas y a quienes lo perdieron aquel terrible 29 de octubre. Decenas de instalaciones deportivas, clubes y negocios sufrieron enormes daños, y el compromiso del Gobierno de España con la reconstrucción es firme. Va a continuar el tiempo que haga falta y con los recursos que sean necesarios hasta que se recupere plenamente la normalidad.

Asimismo, estoy convencido de que la práctica del deporte, tanto en el ámbito competitivo como con fines de ocio, va a ser fundamental en el proceso de recuperación psíquica y emocional de las personas afectadas.

Finalizo valorando positivamente el ascenso de categoría de la Volta a la Comunitat Valenciana Femenina. Un merecido reconocimiento por la Unión Ciclista Internacional al buen trabajo realizado en estos años en una prueba que fue pionera en términos de igualdad y que ahora se consolida como referencia en el calendario internacional del ciclismo femenino.

Enhorabuena al equipo que capitanea Ángel Casero, mucha suerte a los participantes y que gane el mejor. Con el recuerdo a las víctimas de la dana en nuestros corazones.

José Manuel Rodríguez Uribe
Presidente del Consejo Superior de Deportes





SILVIA TIRADO

DIRECTORA GENERAL DE LA VCV FÉMINAS

Es un honor dirigirme a todos una vez más, marcando el inicio de la séptima edición de la Vuelta CV Fémimas. Como directora de este evento, me llena de orgullo ver cómo hemos crecido y evolucionado a lo largo de los años, hasta conseguir en este 2025 el ascenso de categoría. La ilusión que nos impulsa sigue tan viva y fuerte como en nuestro primer año, y estamos ilusionados año tras año.

Nuestra prueba no es solo una carrera deportiva; es un símbolo del creciente protagonismo y la relevancia del ciclismo femenino a nivel mundial. Cada pedalada refleja la lucha, la pasión y el compromiso de las ciclistas que desafían sus propios límites, rompen barreras y abren caminos para las futuras generaciones. Además, es una oportunidad para construir conexiones, compartir experiencias y celebrar los logros, tanto individuales como colectivos. En cada kilómetro de esta carrera, estamos creando recuerdos que perdurarán mucho más allá de la línea de meta.

Este año, nuestro compromiso con el ciclismo femenino sigue siendo más firme que nunca, con una infraestructura de calidad y la retransmisión en directo de la prueba en diversos países. Y, por supuesto, seguimos trabajando para que cada edición sea aún mejor que la anterior.

Quiero aprovechar esta ocasión para agradecer especialmente a Tuawa por unirse a nuestra prueba y apostar por el ciclismo femenino. La incorporación de patrocinadores como ellos es clave para que sigamos creciendo y llevando adelante este hermoso proyecto, que cada vez tiene más fuerza.

Este año, además, no podemos dejar de mencionar a todas las personas que han sido afectadas por los recientes fenómenos de la DANA. Nuestro pensamiento y apoyo están con quienes han sufrido las consecuencias de este impacto climático, y desde aquí les enviamos fuerza y esperanza para que superen las dificultades. En tiempos como este, la solidaridad y el compañerismo cobran una importancia aún mayor.

Además, me gustaría expresar nuestro agradecimiento al ayuntamiento de Alfafar, donde dará comienzo esta edición, una de las localidades que se han visto gravemente afectadas por la DANA. Gracias por recibirnos este año y brindarnos la oportunidad de iniciar esta carrera en su localidad. Y, como en años anteriores, Valencia nos recibirá con su mar y su puerto, un enclave inigualable para conocer a la ganadora de esta séptima edición de la VCV Fémimas.

Finalmente, quiero expresar nuestro agradecimiento a todas las personas que hacen posible este evento, desde los organizadores hasta los voluntarios. Agradezco profundamente la implicación de la Guardia Civil, la Dirección General de Tráfico y todos los cuerpos y fuerzas de seguridad del estado por su apoyo continuo al evento.

¡Nos vemos en la carretera! Con ilusión, energía y, como siempre, con la convicción de que el ciclismo femenino sigue avanzando.





DIONISIO GARCÍA COMÍN

CEO DE GLOBAL OMNIUM

La VII edición de la Volta a la Comunitat Valenciana Femenina - Gran Premio Tuawa está a punto. Y este año será especial, ya que ha ascendido a la categoría ProSeries de la UCI. Una cita deportiva, por lo tanto, de máximo nivel, inexcusable para los amantes de este deporte. Pero, si me permiten esta VCV puede ser aún más relevante por ser ejemplo, símbolo y demostración de superación de una tierra que se pone en pie tras la terrible Riada vivida el pasado 29 de octubre.

Desde Global Omnium somos conscientes del impacto devastador que supuso este fenómeno en nuestras localidades vecinas, y reafirmamos nuestro compromiso con la sostenibilidad y la gestión responsable del agua, clave para mitigar los efectos del cambio climático y proteger nuestro entorno.

En Global Omnium compartimos plenamente los valores que defiende la Volta a la Comunitat Valenciana: esfuerzo, superación, y respeto por el entorno. Como patrocinadores y aliados por cuarto año consecutivo, reafirmamos nuestro compromiso medioambiental.

Nuestra alianza con este evento deportivo, de la mano de Tuawa, la empresa joven de Global Omnium, especializada en sistemas de filtrado de agua sostenible, refleja nuestra misión de proteger el medio ambiente. Gracias a nuestras soluciones innovadoras y sostenibles, evitamos emisiones de CO₂ derivadas de la producción, transporte y consumo de agua embotellada en plástico. Este esfuerzo, entre otros, es parte de nuestra estrategia para garantizar un uso responsable de los recursos hídricos y dejar un planeta mejor para las futuras generaciones.

Global Omnium es, hoy, uno de los principales grupos empresariales del sector del agua en España, con más de 125 años de experiencia en el ciclo integral de agua, y seguimos invirtiendo en innovación y tecnología para ofrecer servicios de excelencia. El agua, como elemento vertebrador de la vida, guía nuestras acciones y nos impulsa a mejorar continuamente mediante la aplicación de procesos responsables y técnicas sostenibles.

El equipo humano que forma parte de nuestra compañía desempeña un papel esencial en este objetivo, desarrollando soluciones innovadoras para los desafíos actuales, promoviendo un avance tecnológico competitivo basado en el conocimiento y la experiencia que nos avala. Juntos trabajamos para que la sostenibilidad sea más que una meta: sea una realidad que inspire a la sociedad.

Gracias a la VCV por brindarnos la oportunidad de ser parte de este evento tan relevante. Confiamos en que, al igual que los ciclistas en cada etapa, entre todos sigamos pedaleando hacia un futuro más limpio y sostenible.

Un cordial saludo.





JOSÉ VICIOSO SOTO

PRESIDENTE DE LA REAL FEDERACIÓN ESPAÑOLA DE CICLISMO

La Comunidad Valenciana volverá a ser el epicentro del ciclismo nacional e internacional durante la primera semana de febrero de 2025. A la 76ª edición de la Volta a la Comunitat Valenciana Gran Premi Banc Sabadell se volverá a unir un año más una prueba femenina que cumple su 7ª edición y que se ha consolidado ya como una de las citas de referencia en el arranque de la temporada.

Floortje Mackaij, Marta Bastianelli o la campeona del mundo Lotte Kopecky son algunas de las brillantes ganadoras que ya han inscrito su nombre en una prueba que un año más tendrá asegurado el espectáculo por las carreteras de una Comunidad única y reconocida ya por los ciclistas de todo el planeta.

La Comunidad Valenciana se prepara para recibir a las mejores ciclistas del mundo, quienes sin duda llenarán de entusiasmo y pasión por el ciclismo a una región profundamente vinculada a este deporte. Este año, además, el evento tiene un significado especial, ya que la comunidad sigue enfrentándose a las secuelas de una de las mayores tragedias naturales que ha vivido el país en los últimos tiempos.

Además de su importancia deportiva, cabe resaltar que la carrera será una oportunidad para mostrar al resto de España y al mundo las virtudes de esta región, ideal para la práctica del ciclismo gracias a su clima excepcional y a sus paisajes perfectos para disfrutar sobre dos ruedas.

Quiero expresar mi agradecimiento a todas las instituciones y empresas que hacen posible esta prueba: a la Generalitat Valenciana, la Federación de Ciclismo de la Comunidad Valenciana, así como a las diputaciones y ayuntamientos que colaboran, del mismo modo que los importantísimos patrocinadores como en este caso se suma Tuawa.

Para la Real Federación Española de Ciclismo es un honor respaldar una competición tan especial y desde aquí quiero expresar mi felicitación sincera a los organizadores, patrocinadores y entidades que la hacen posible. El ciclismo femenino no para de crecer y tenemos que seguir impulsándolo y dotándolo de las herramientas necesarias para su crecimiento global.

Antes de terminar, quiero enviar un mensaje de apoyo, en nombre de todos los que formamos parte de la Real Federación Española de Ciclismo, a quienes han sufrido y siguen enfrentando las consecuencias de la devastadora DANA que golpeó la Comunidad Valenciana. Mucha fuerza; estamos con vosotros.



ETAPA

ALFAFAR

104KM

VALENCIA

VICENTE J. MOMPÓ ALEDO

PRESIDENT DE LA DIPUTACIÓ DE VALÈNCIA

La Volta a la Comunitat Valenciana Fémias Tuawa 2025 celebra enguany la seua setena edició, consolidant-se com una de les grans cites del ciclisme femení a nivell nacional i internacional. Aficionados de tots els racons seguiran en gran entusiasme cada minut d'una carrera que posarà a prova el talent, la resistència i la passió de les millors esportistes del ciclisme mundial.

Esta competició no sols és un aparador de l'excel·lència esportiva, sinó també una oportunitat única per a mostrar al món les innombrables raons per les quals la nostra terra és un destí predilecte per als millors equips ciclistes del món. El nostre clima privilegiat, els paisatges que combinen costa i muntanya, la riquesa dels nostres pobles i l'hospitalitat de la nostra gent fan de la província de València un lloc inigualable per a entrenar i preparar grans campionats. Esta prova és, sens dubte, una plataforma per a "vendre València" com un referent esportiu i turístic, demostrant per què som una parada obligatòria en el mapa del ciclisme internacional.

Alfafar, municipi exemple de resiliència i fortalesa, serà l'escenari triat per a l'inici d'esta gran volta, oferint un entorn vibrant i un públic apassionat que mai defrauda. L'elit del ciclisme femení partirà en busca de la glòria, mostrant l'esforç i la dedicació que les caracteritza.

En un recorregut de 93 quilòmetres, esta etapa inicial serà un desafiament a l'altura de les grans competicions, on cada pedalada comptarà i l'emoció estarà present fins al final. Les esportistes són un exemple de superació i determinació, inspirant a les jòvens generacions que somien en seguir els seus passos. La meta, situada en el Port de València, simbolitzarà no sols la culminació d'esta competició, sinó també un homenatge a totes les dones que, en la seua fortalesa i implicació, continuen obrint camins cap a una major igualtat i visibilitat en el món de l'esport.

Des de la Diputació de València, ens sentim profundament orgullosos de recolzar al ciclisme femení, una disciplina que reflectix valors que compartim com a institució: esforç, perseverança i treball en equip. Continuarem promovent iniciatives com esta, convençuts que les esportistes de hui seran la llum que il·lumina a les noves generacions de ciclistes a la nostra província.

En nom de la Corporació provincial i en el meu propi, vullc expressar el meu agraïment als organitzadors, patrocinadors i a cadascuna de les participants d'esta nova edició. Gràcies a la seua implicació, este esdeveniment continua creixent edició rere edició, consolidant-se com una autèntica festa del ciclisme femení i una referència en el nostre territori.

Desitge que esta competició siga un exemple d'esforç i passió per l'esport. Que visquem en il·lusió cada instant d'esta prova i que el ciclisme femení continue recollint triomfs que engrandisquen la nostra província i la nostra cultura esportiva.

A disfrutar de la carrera, a admirar la bellesa de la nostra terra i a celebrar l'esperit del ciclisme femení!



SALIDA

JUAN RAMÓN ADSUARA

ALCALDE



Es para mí un gran orgullo poder dirigirme en estas páginas tan especiales para nuestro municipio. Este año, marcado por los retos y las dificultades, hemos demostrado una vez más la fortaleza y el espíritu de nuestra comunidad. La riada que vivimos nos puso a prueba, pero también sacó a relucir lo mejor de Alfafar: la solidaridad, el esfuerzo colectivo y la determinación para seguir adelante.

Con la llegada de la Vuelta Ciclista de la Comunidad Valenciana, tenemos la oportunidad de mostrar al mundo nuestra capacidad para albergar grandes eventos y nuestra pasión por el deporte. Ser anfitriones de la salida de la última etapa, tanto en su categoría masculina como femenina, no solo es un honor, sino un motivo de celebración para todos nosotros.

Quiero agradecer especialmente a los organizadores de la Vuelta y a todas las personas y entidades que han trabajado para que este evento sea una realidad. Gracias por confiar en Alfafar y por permitirnos ser parte de un acontecimiento tan destacado en el calendario deportivo.

Invito a todos los vecinos y vecinas a disfrutar de este día histórico, a salir a las calles para animar a los ciclistas y a mostrar una vez más que Alfafar es un municipio abierto, comprometido y lleno de energía. Que este evento sea un reflejo de nuestra resiliencia y de las ganas de seguir pedaleando hacia un futuro lleno de oportunidades.

¡Gracias a todos y que viva el ciclismo!

LLEGADA

M^aJOSÉ CATALÁ

ALCALDESA



La septuagésima sexta edición de la Volta a la Comunitat Valenciana Gran Premi Banc de Sabadell nos ofrecerá, un año más, un gran espectáculo deportivo, y a su vez nos brindará también una nueva oportunidad para mostrar nuestra solidaridad, cariño y apoyo de todos los valencianos, y de los ciclistas y sus equipos a las personas y a las familias afectadas por la tragedia de la Dana en las pedanías de Valencia y en los municipios de nuestra provincia.

También, como ya es tradicional, y después de seis ediciones disputadas, la 7^a VCV Fémimas Gran Premio Tuawa tendrá su etapa final en las calles de Valencia. Una carrera que ha incrementado notablemente su prestigio internacional este año con el ascenso a la categoría ProSeries de la Unión Ciclista Internacional. Una prueba deportiva en la que, a buen seguro, el pelotón que conformarán las corredoras, será también una nueva demostración deportiva de lo imprescindible que es la unidad, la solidaridad y fortaleza para alcanzar la reconstrucción.

El ciclismo es un deporte épico donde el valor del compromiso, el trabajo en equipo, la resiliencia y la fortaleza ante la adversidad son determinantes para llegar a la meta. Unos valores que, más que nunca, son necesarios para afrontar la reconstrucción de los pueblos y pedanías de Valencia y de las entidades, empresas y sociedades culturales que también se han visto afectadas. Tal y como sucede con la propia organización de la Volta, que también fue damnificada por la riada, y que tras un encomiable esfuerzo, ha conseguido que un año más esta histórica carrera ciclista finalice en las calles del Cap i Casal.

En la ciudad de Valencia y en los municipios afectados por la Dana hay un gran número de seguidores y practicantes del ciclismo, que lo viven con verdadera pasión. Un deporte que siempre ha estado muy identificado con la ciudad; donde tenemos muchas peñas ciclistas y grupetas de amigos que salen cada semana con entusiasmo y compañerismo a disfrutar de Valencia y de su entorno natural.

Este año la serpiente multicolor de la Volta a la Comunitat Valenciana tendrá un especial simbolismo y trascendencia, al igual que sucederá con el resto de las grandes citas deportivas que se celebren durante el 2025. Todos ellos, como siempre, no sólo servirán para que veamos grandes gestas deportivas, sino que también tienen que servir como un reconocimiento y apoyo para quienes siguen luchando para levantarse después de la riada, así mismo tienen que suponer un impulso para la recuperación económica y la reconstrucción de las zonas afectadas.

EN LA VCV FÉMINAS

La localidad de Alfafar se estrena como sede de la etapa de la VCV - Fémimas. De hecho, la caravana ciclista de la VCV no ha pasado ni siquiera por la localidad en alguno de sus recorridos desde que en 2019 se creara la prueba.

CICLISMO. Uno de los deportes más practicados en Alfafar es el ciclismo. El año pasado, la localidad fue el anfitrión del Campeonato Autonómico de Escuelas de Ciclismo en la zona del parque comercial Alfafar Parc. Además, dos jóvenes ciclistas de Alfafar han logrado 2 oros y plata en el campeonato de España de Ciclismo de Pista, en la Categoría Velocidad Individual, Velocidad Olímpica y en 500m.

ECONOMÍA. Alfafar es un municipio con más de 10 km² de superficie el cual la mayoría de terreno se utiliza para el cultivo del arroz, creando unos paisajes en sus diferentes fases de cultivo hermosos para contemplar con atardeceres. Anteriormente a Alfafar se le conocía por ser la cuna del mueble ya que muchos fabricantes de muebles se asentaban en el municipio.

CULTURA. Un municipio de cultura, tradición y costumbres. Las fiestas patronales se celebran a finales de agosto con el 8 de septiembre como su día grande, día de la patrona de la Virgen del Don. Otra festividad importante en Alfafar son las Fallas. El municipio cuenta con siete comisiones y con una junta local, que trabajan por la fiesta y sus tradiciones.

DEPORTE. Alfafar es un municipio que apuesta por el deporte, ya que tiene 12 clubes que demuestran la gran variedad de disciplinas que existen y que el deporte es esencial para la vida. Alfafar cuenta con un complejo deportivo municipal, pero además cuenta también con más espacios deportivos como el campo de fútbol y empresas importantes que han decidido crear sus complejos deportivos en nuestro municipio.

GASTRONOMÍA. La gran expansión de campos de arroz que rodean la albufera hacen que el ingrediente más importante de la gastronomía alfafarés sea el arroz. Tampoco hay que olvidar el plato más típico de la Marjal, el All i Pebre, con la anguila como ingrediente estrella.

• 21.831 habitantes

• L'Horta Sud, Valencia • <https://www.alfafar.es/> - <https://www.alfafar.es/deportes/>

ALFAFAR



VALENCIA



EN LA VCV FÉMINAS

Valencia ha visto finalizar la VCV en 6 ocasiones. La Plaza del Ayuntamiento ha sido el lugar que más metas ha albergado y será la segunda vez que la VCV Fémimas finalice en el Puerto de Valencia tras el éxito cosechado en la reciente 6 VCV Fémimas celebrada en 2024.

CICLISMO. Grandes ciclistas ha visto nacer la ciudad de València. Como Salvador Cardona, primer español en ganar una etapa en el Tour de Francia y vencedor de la primera VCV, ambas en 1929. La afición por la práctica del ciclismo en la ciudad se puede comprobar cada fin de semana en Valencia y sus alrededores.

ECONOMÍA. La economía de la ciudad de València va ligada al sector servicios, que representa un 84% del total. No obstante, la ciudad mantiene una base industrial importante y su dinamismo la hace referencia para múltiples actividades económicas. El Turismo, obviamente, es otro gran motor económico para València.

CULTURA. Valencia cuenta con destacadas instituciones culturales que tienen una importancia creciente en su desarrollo: el Palau de les Arts, el IVAM, el Palau de la Música o la Ciudad de las Artes y las Ciencias aportan un innegable valor añadido a la ciudad y a su entorno metropolitano como centro cultural y de ocio.

DEPORTE. Valencia es referencia internacional en el mundo del deporte, tanto por sus grandes clubes profesionales, como por los eventos que organiza (Maratón València, Copa Davis, Mundial de Gimnasia Rítmica...) y la gran afición a la práctica deportiva que caracteriza a su población.

GASTRONOMÍA. La València gastronómica poco tiene que envidiar a cualquier gran capital internacional. Es origen de la paella y tierra de chefs de primer nivel. Destacar también el almuerzo ('esmorçaret' en valenciano) y su 'comunió' con el ciclismo.

• 809.501 habitantes

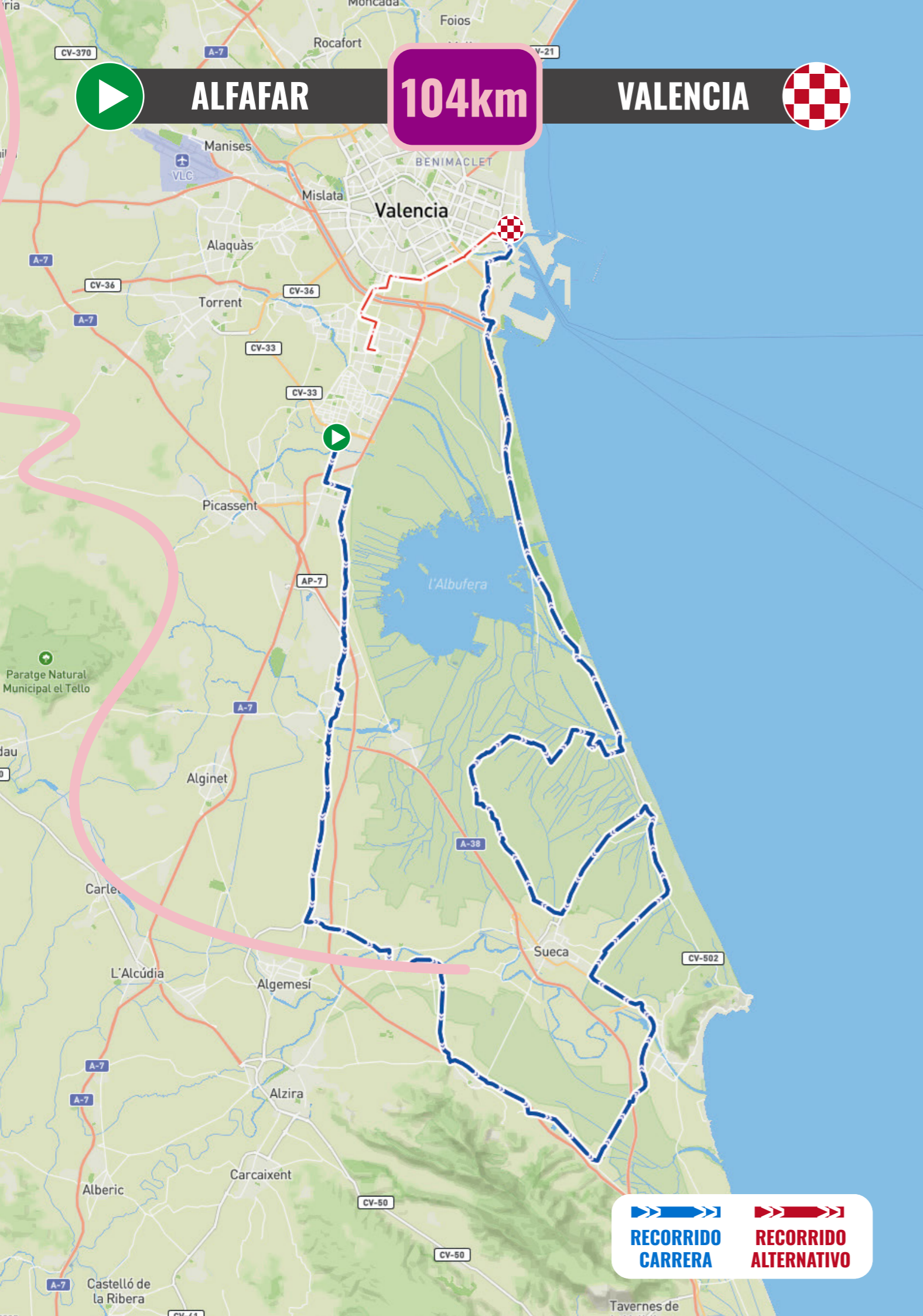
• Ciudad de València, València • [ht tps://www.valencia.es/](https://www.valencia.es/) - <https://www.visitvalencia.com/>



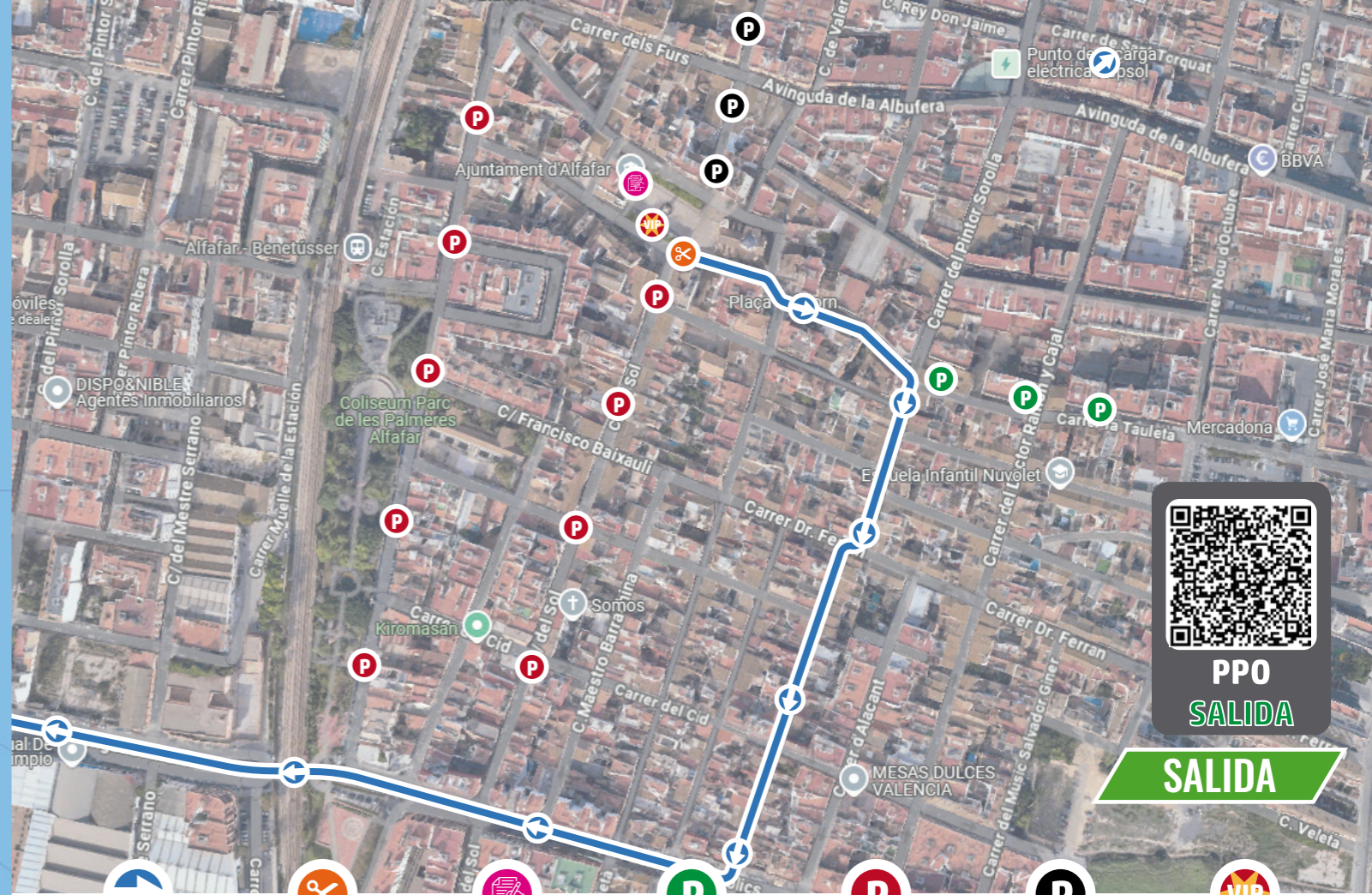
ALFAFAR

104km

VALENCIA



 **RECORRIDO CARRERA**
 **RECORRIDO ALTERNATIVO**



PPO SALIDA

SALIDA

 LINEA DE SALIDA
  CORTE DE CINTA
  CONTROL DE FIRMAS
  PARKING G.C.
  PARKING EQUIPOS
  PARKING ORGANIZACIÓN
  VIP



PPO LLEGADA

LLEGADA

 LINEA DE CARRERA
  DESVÍO COCHES
  PODIUM
  PARKING G.C.
  PARKING EQUIPOS
  PARKING ORGANIZACIÓN
  VIP

RUTÓMETRO

Concentración y firma - concentration et signature - Start concentration and signature: PLAZA PAIS VALENCIANO

De/de/from 7:25 a/á/to 8:45 horas Llamada - Depart - Start: 8:55 horas

Salida neutralizada - Départ Neutralisé - Neutralised Start: 9:05 horas

Recorrido neutralizado - Neutralise - Neutralised route : C/ d'Isaac Peral desde la Iglesia, C/ Cánovas Castillo hasta C/ San Antonio, C/ San Antonio hasta C/ Dr Ferran, C/ de San Pascual hasta la Av. De los Reyes Católicos, Av. De los Reyes Católicos, Av. Alfafar por debajo del túnel hasta Av. Camí Nou y Av. Camí Nou desde Av. Alfafar dirección Massanassa, por Carretera Real de Madrid, Catarroja, Albal

Total distancia recorrido neutralizado/Total distance traveled neutralized/Distance totale parcourue neutralisée: 4,7 KM

ALT.	Km Rec.	Por Rec.	Parc.	ITINERARIO	HORARIO PREVISTO		
					40 km/h	42 km/h	44 km/h
				ALFAFAR			
7	0	104,0	0,0	CARRETERA REAL	9:17	9:17	9:17
8	0,6	103,4	0,6	BENIPARRELL	9:17	9:17	9:17
8	1,4	102,6	1,4	AVD ESPIOCA	9:19	9:19	9:18
9	1,9	102,1	1,9	ROTONDA IZQUIERDA AVD LA ALBUFERA	9:19	9:19	9:19
6	3	101,0	3,0	ROTONDA DERECHA CV-4008	9:21	9:21	9:21
8	3,1	100,9	3,1	SILLA	9:21	9:21	9:212
5	4,8	99,2	4,8	ROTONDA C-3320	9:24	9:23	9:23
4	8,2	95,8	8,2	ROTONDA CV-5206	9:29	9:28	9:28
4	9,2	94,8	9,2	ROTONDA IZQUIERDA CV-42	9:30	9:30	9:29
15	11,2	92,8	11,2	ROTONDA IZQUIERDA	9:33	9:33	9:32
15	11,4	92,6	11,4	ALMUSSAFES	9:34	9:33	9:32
15	13,4	90,6	13,4	BENIFAÍO	9:37	9:36	9:35
13	20,7	83,3	20,7	ALGEMESÍ	9:48	9:46	9:45
14	21,2	82,8	21,2	ROTONDA IZQUIERDA CV-516	9:48	9:47	9:45
13	24,1	79,9	24,1	GIRO IZQUIERDA CV-515	9:53	9:51	9:49
13	24,7	79,3	24,7	ALBALAT DE LA RIBERA	9:54	9:52	9:50
13	25	79,0	25,0	GIRO DERECHA CALLE DELME	9:54	9:52	9:51
15	25	79,0	25,0	CALLE PERIS MECHETA	9:54	9:52	9:51
11	25,7	78,3	25,7	ROTONDA IZQUIERDA CV-505	9:55	9:53	9:52
12	27,3	76,7	27,3	POLINYÀ DEL XÚQUER	9:57	9:56	9:54
12	27,3	76,7	27,3	PUNTO VERDE + AVITUALLAMIENTO	9:57	9:56	9:54
10	28,1	75,9	28,1	ROTONDA DIR CV-508	9:59	9:57	9:55
12	32	72,0	32,0	ROTONDA IZQUIERDA CV-510	10:05	10:02	10:00
8	36,1	67,9	36,1	ROTONDA IZQUIERDA	10:11	10:08	10:06
7	39,1	64,9	39,1	FAVARA	10:15	10:12	10:10
6	39,7	64,3	39,7	1º TRAMO DE VIENTO (5 KM)	10:16	10:13	10:11
6	39,7	64,3	39,7	ROTONDA IZQUIERDA N-332	10:16	10:13	10:11
5	49	55,0	49,0	2º TRAMO DE VIENTO (7 KM)	10:30	10:27	10:23
5	49	55,0	49,0	PUNTO VERDE + AVITUALLAMIENTO	10:30	10:27	10:23
2	49,2	54,8	49,2	ROTONDA DERECHA	10:30	10:27	10:24
2	49,4	54,6	49,4	SUECA	10:31	10:27	10:24
3	49,5	54,5	49,5	GIRO DER. CAMI DE LA TARRAQUERA	10:31	10:27	10:24
1	54	50,0	54,0	GIRO IZQUIERDA CV-502	10:38	10:34	10:30
2	56,5	47,5	56,5	MAREY DE BARRAQUETES	10:41	10:37	10:34
1	57,8	46,2	57,8	ROTONDA IZQUIERDA CV-500	10:43	10:39	10:35
3	63,6	40,4	63,6	3º TRAMO DE VIENTO (5KM)	10:52	10:47	10:43
3	63,6	40,4	63,6	VIA PISTA	10:52	10:47	10:43
1	79,6	24,4	79,6	4º TRAMO DE VIENTO (15 KM)	11:16	11:10	11:05
1	79,6	24,4	79,6	GIRO IZQUIERDA CALLE MOTA VEDAT	11:16	11:10	11:05
1	79,9	24,1	79,9	EL PERELLÓ	11:16	11:11	11:05
1	80,3	23,7	80,3	GIRO IZQUIERDA CV-500	11:17	11:11	11:06
2	82,3	21,7	82,3	EL PERELLONET	11:20	11:14	11:09
3	89,4	14,6	89,4	5º TRAMO DE VIENTO (9 KM)	11:31	11:24	11:18
3	89,4	14,6	89,4	PARQUE NATURAL DE LA ALBUFERA	11:31	11:24	11:18
1	92,8	11,2	92,8	ROTONDA DIR AVD LOS PINARES	11:36	11:29	11:23
1	93,4	10,6	93,4	EL SALER	11:37	11:30	11:24
1	94,3	9,7	94,3	ROTONDA DIR CARRERA DEL RIU	11:38	11:31	11:25
1	98	6,0	98,0	SPRINT INTERMEDIO	11:44	11:37	11:30
1	98	6,0	98,0	PINEDO	11:44	11:37	11:30

1	98,1	5,9	98,1	PUNTO VERDE + AVITUALLAMIENTO	11:44	11:37	11:30
5	99	5,0	99,0	ROTONDA IZQUIERDA	11:45	11:38	11:32
4	101	3,0	101,0	ROTONDA CV-50	11:48	11:41	11:34
3	101	3,0	101,0	NAZARET	11:48	11:41	11:34
4	102	2,0	102,0	ROTONDA DER. CALLE LAS MORERAS	11:50	11:42	11:36
2	102,5	1,5	102,5	ROTONDA PUENTE DE ASTILLEROS	11:50	11:43	11:36
2	103,3	0,7	103,3	CALLE DE LA TRAVESIA	11:51	11:44	11:37
2	103	1,0	103,0	VALENCIA	11:51	11:44	11:37
2	104	0,0	104,0	META (PLAZA DEL AGUA)	11:53	11:45	11:38

Llegada último kilómetro / Arrivée dernier km / Last kilometer to finish line:

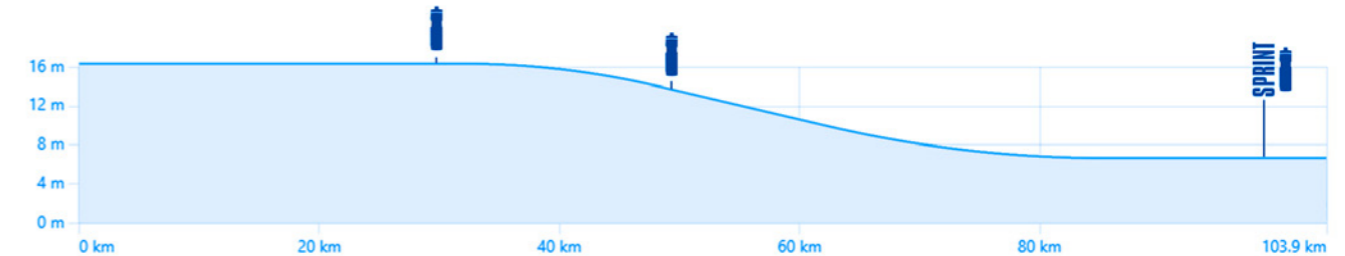
LLANO LIGERA CURVA A IZQUIERDA A 900 m, SUAVE CURVA A DERECHA A 250 m DE META

FLAT SECTION WITH A SLIGHT LEFT CURVE AT 900M FROM THE FINISH, FOLLOWED BY A GENTLE RIGHT CURVE 250M FROM THE FINISH

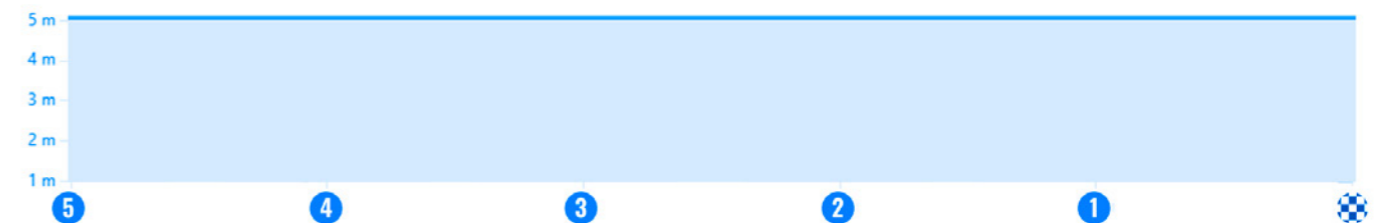
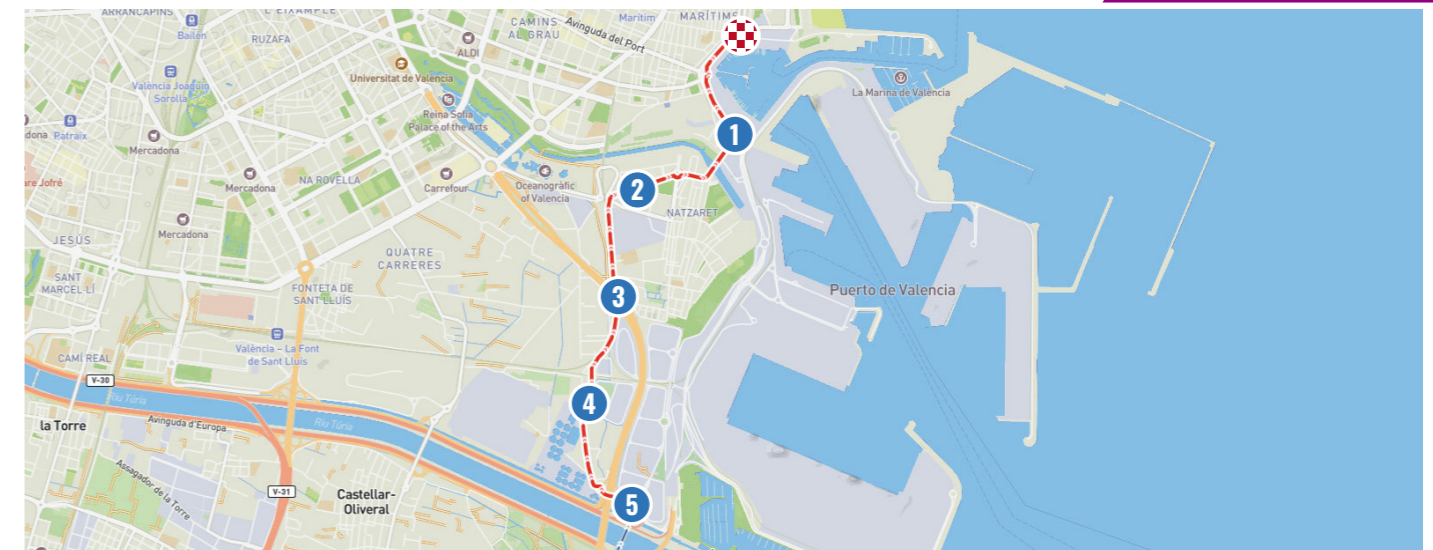
Pasos con precaución banderas amarillas / Attention drapeau jaune km/ Passes with yellow flag caution:

RD-RI-R=rotonda / B=badenes / SC=setos / M=medianas / GD=curvas y cruces a la derecha / GI=curvas y cruces a la izquierda / PE= paso estrecho / T=Túnel / BO=Bolardos/PN= Paso Nivel/ PD= Paso estrecho

SC-0,1-R-0,2-B-0,3-B-0,6-SC-0,7-R+PE-0,8-R-1-R+PE-1,1-B-1,2-R+PE-1,3-PE-1,4-RI-2,1-R-2,3-R-3-RD-3,1-R-3,5-BO-3,7-R-3,8-B-9-R-4,4-B-4,7-R-5-R-6,2-R-8,3-BO-8,9-RI-9,2-RB-9,3-R-10,1-RD-10,2-RI+PE-11,2-RD-11,5-PE-11,6-B-11,8-B-12-BO-12,1-BO-12,1-B-12,3-B+SC-12,4-SC+RI-12,9-R+SC-13,8-R-14,2-R-16,8-R-19,2-R-20,2-RI-21,2-RD-21,4-R-22,1-BO-22,9-R+BO-22,8-GI+SC-24,1-R-24,5-B-25-B-25,2-B-25,3-B-25,4-B-25,5-PE-25,6-RI-25,7-BO-26,5-R-28-RI+PE-31,9-RD-32-R+PE-33,6-BO-33,7-BO+RI-35,8-RI-36-R-39-B-39,1-B-39,2-B-39,3-B-39,4-RI-39,5-SC-39,8-RD+PE-40,1-RI-42,2-RD+B-42,4-GD-42,8-B-45,9-R-46,7-RD-49,1-GD-49,2-PE-49,9-GI-50,4-GD-50,5-PE-51-GI-53,7-SC-53,8-SC-53,9-PE-56,2-PE+BO-56,9-SC+P-57,4-SC+PE-57,5-RI-58-SC-63-GI-63,2-GD-63,3-GD-64,5-GD-69,4-PE-70,9-PE-72,5-PE-73-GD-73,3-B-74,4-PE-74,5-GI-75,2-PE-75,5-PE-76-PE-77,5-PE-78-PE-78,7-GI-79,3-B-79,5-PE-79,9-GI-80-SC-80,1-R-84-SC-85-6-SC+R+PE-88,1-SC+PE-89,2-PE+SC-85,5-PE+R-90,3-PE-92,2-RD-92,4-SC+R-93,1-SC-93,2-RD-93,7-SC-94,8-R-96,2-R-97-PE-97-PE-97,5-R-98-RI+RD-98,5-RD-99-R-99,1-R-100,4-R-100,7-SC-102-RD-102,4-



ÚLTIMOS 5KM



REGLAMENTO



Entidad: CLUB CICLISTA DEMARRAGE VALENCIA
Licencia RFEC nº: 98750821
Domicilio Social: Calle Embajador Vich,3, 1C, 46002 Valencia
Teléfono +34 633 419 162 Mov: +34 649 303 281
E-mail: feminas@vueltacv.com
Denominación de la prueba: VCV VUOLTACV FÉMINAS
Categoría: ELITE UCI
Clase: WE 1. PRO – PRO SERIES
Fecha de celebración: 09/02/2025
Director de Organización: Silvia TIRADO MARQUEZ
DNI: 20483762-P
Dirección: Calle Embajador Vich,3, 1C, 46002 Valencia
La prueba discurrirá entre las poblaciones y con el kilometraje que a continuación se detalla:
9 Febrero de 2025 | ALFAFAR/VALENCIA | 103 Kms

CORREDORES Y EQUIPOS

Nº de corredores por equipo: 6 MÁXIMO Y 4 MÍNIMO
Categoría equipos: Equipos femeninos UCI-Equipos nacionales-Equipos regionales y de Clubs y Equipos mixtos
Nº de técnicos por equipo: DOS
Nº de coches seguidores: 1

Las sanciones serán establecidas por la UCI

CLASIFICACIONES
GENERAL INDIVIDUAL POR TIEMPOS (1ª,2ª,3ª)
GENERAL DE LAS METAS VOLANTES
1ª CLASIFICADA DE LA COMUNIDAD VALENCIANA
GENERAL POR EQUIPOS

LUGAR DE INSCRIPCIONES Y REUNIONES

SABADO 8 FEBRERO DE 2025

Inscripción oficial:
Plaça de l'Ajuntament, 1, 46910 Alfafar, Valencia, Comunidad Valenciana. 39°25'21.3"N 0°23'25.7"W
Hora de 18h a 19h. Parking en Plaça de l'Ajuntament, 1, 46910 Alfafar, Valencia 39°25'21.3"N 0°23'25.7"W

Reunión, Jurado técnico, Directores deportivos y Organización:
Plaça de l'Ajuntament, 1, 46910 Alfafar, Valencia, Comunidad Valenciana. 39°25'21.3"N 0°23'25.7"W
Hora a las 19h

Jurado técnico:
Plaça de l'Ajuntament, 1, 46910 Alfafar, Valencia, Comunidad Valenciana. 39°25'21.3"N 0°23'25.7"W
Hora a las 20h. Parking en Plaça de l'Ajuntament, 1, 46910 Alfafar, Valencia, Valencia 39°25'21.3"N 0°23'25.7"W

Control de Firmas 09 Febrero 2025 en Plaça de l'Ajuntament, 1, 46910 Alfafar, Valencia 39°25'21.3"N 0°23'25.7"W
de 07:50 a 08:50h

Reglamento particular

ARTICULO 1. ORGANIZACIÓN

La prueba 7ª VCV VUOLTACV FÉMINAS organizada por el CLUB CICLISTA DEMARRAGE VALENCIA, con Calle Embajador Vich,3, 1C, 46002 Valencia se disputará el 09/02/2025 de acuerdo a los reglamentos de la Unión Ciclista Internacional, RFEC y las siguientes disposiciones particulares aprobadas y autorizadas por la Real Federación Española de Ciclismo ejerciendo como Directora de Organización: Silvia TIRADO MARQUEZ con DNI nº: 20483762-P, con domicilio en Calle Embajador Vich,3, 1C 46002 VALENCIA y teléfonos: 633 419 162 / 649 303 281.

ARTICULO 2. TIPO DE PRUEBA

La prueba está inscrita en el calendario mundial UCI, está reservada a la categoría FÉMINAS ELITE. La prueba está clasificada en la clase WE 1. PRO – PRO SERIES y atribuye los puntos conforme al artículo 2.10.017 del reglamento UCI.

ARTICULO 3. PARTICIPACIÓN

Conforme al artículo 2.1.005 del reglamento UCI, la prueba está abierta a los equipos siguientes: Equipos femeninos UCI, Equipos nacionales, Equipos regionales, Equipos de Club y Equipos mixtos. El número de corredores por equipo se fija en 6, de los cuales deberán tomar la salida como mínimo 4 corredoras conforme al artículo 2.2.003 del reglamento UCI.

ARTÍCULO 4. PERMANENTE

La confirmación de los participantes y entrega de dorsales por los responsables de los equipos tendrán lugar el Sábado 08 de Febrero de 18:00 a 18:45 Plaça de l'Ajuntament, 1, 46910 Alfafar, Valencia 39°25'21.3"N 0°23'25.7"W, Comunidad Valenciana. La reunión de directores deportivos, organizado según el artículo 1.2.087 del reglamento UCI, en presencia de los Miembros del Colegio de Comisarios, tiene lugar en Sábado 8 de Febrero a las 19:00 Plaça de l'Ajuntament, 1, 46910 Alfafar, Valencia 39°25'21.3"N 0°23'25.7"W, Comunidad Valenciana. La oficina permanente de salida estará situada junto a la línea de Salida en Plaça de l'Ajuntament, 1, 46910 Alfafar, Valencia 39°25'21.3"N 0°23'25.7"W de 07:50 a 08:50 en Domingo 9 de Febrero.

ARTICULO 5. RADIO VUELTA

Las informaciones de carrera serán emitidas en la frecuencia 163,475Mhz.

ARTICULO 6. ASISTENCIA TÉCNICA NEUTRA

El servicio de asistencia técnica neutra está asegurado por SHIMANO. El servicio está asegurado por 3 vehículos de asistencia neutra suficientemente equipados y el coche escoba.

ARTICULO 7. CIERRE DE CONTROL.

Conforme al artículo 2.3.039 del reglamento UCI, todo corredor que llegue en un tiempo superior al 8% del vencedor no será clasificado. En caso de circunstancias excepcionales, el tiempo de cierre de control podrá ser aumentado o disminuido por el Colegio de Comisarios consultando con el organizador.

Por motivos excepcionales y de seguridad, en el punto kilométrico 70 de carrera, las ciclistas que trascurran 20 minutos después de cabeza de carrera, quedarán retiradas fuera de la misma, y tendrán la obligación de subirse en el coche escoba, coches de equipo o quedarán fuera de la capsula de seguridad, pudiendo circular hasta el lugar situado de la meta respetando las normas de tráfico.

ARTICULO 8. CLASIFICACIONES:

1.- CLASIFICACION INDIVIDUAL POR TIEMPOS (Art 2.3.037 reglamento UCI) Quedará establecida en virtud del orden de llegada en la línea de meta.

2.-CLASIFICACION METAS VOLANTES: Se obtendrá mediante la suma de los puntos conseguidos por cada corredora en el/los, lugar/es señalados, siendo mejor clasificado el que más puntos haya obtenido. Caso de empate, se resolverá a favor del que haya conseguido más primeros puestos. De persistir el empate saldrá favorecido la corredora mejor clasificada en la General Individual por Tiempos Otorgando 3, 2, y 1 punto en cada Sprint puntuable, a las tres primeras clasificadas.

3.-CLASIFICACION REGIONAL. Quedará establecida en virtud del orden de llegada en la línea de meta entre las corredoras con licencia de la Comunidad Valenciana.

4.-CLASIFICACION POR EQUIPOS (Art 2.3.044 reglamento UCI) Se obtendrá mediante la suma de los tiempos invertidos en la prueba por las tres primeras corredoras de cada equipo. Caso de empate, se resolverá a favor del equipo que haya obtenido menos puntos en la suma de los puestos de dichos tres corredoras. De persistir el empate, saldrá favorecido el equipo cuya primera corredora haya obtenido mejor clasificación en la prueba.

ARTICULO 9. PREMIOS

Se atribuyen los siguientes premios:

CLASIFICACIÓN GENERAL:

1ª.....	1525,00€
2ª.....	790,00€
3ª.....	555,00€
4ª.....	335,00€
5ª.....	290,00€
6ª.....	265,00€
7ª.....	240,00€
8ª.....	210,00€
9ª.....	180,00€
10ª.....	140,00€
11ª.....	120,00€
12ª.....	120,00€
13ª.....	120,00€
14ª.....	120,00€
15ª.....	120,00€
16ª.....	100,00€
17ª.....	100,00€
18ª.....	100,00€
19ª.....	100,00€
20ª.....	100,00€

METAS VOLANTES:

1ª.....	300,00€
2ª.....	200,00€
3ª.....	100,00€

El montante total de premios asciende a:
6.230,00 € (SEIS MIL DOS CIENTOS TREINTA euros)
ANEXO: LISTA DE PREMIOS.

Cada uno de los premios podrá considerarse obtenido y repartido a partes iguales por todos y cada uno de los miembros participantes en la prueba que pertenezcan al mismo equipo que el ciclista que ocupó la posición en la clasificación que da derecho al premio.

ARTICULO 10. ANTIDOPAJE

El Reglamento antidopaje de la UCI se aplica íntegramente en la presente prueba. Si se presenta el caso, la legislación antidopaje de España será aplicada subsidiaria y complementariamente. En la etapa, en zona de llegada, se destinará una zona bien señalizada para efectuar dichos servicios.

ARTICULO 11. PROTOCOLO

Al final de la prueba conforme a los artículos 1.2.112 – 1.2.113 del reglamento UCI, los siguientes corredores deberán presentarse al pódium en vestimenta de competición para la ceremonia protocolaria.

PODIUM

Vencedora de la Prueba

2ª Clasificada

3ª Clasificada

Vencedora de las Metas Volantes

1ª Comunidad Valenciana

Vencedoras por Equipos

Las corredoras galardonadas deberán de presentarse al protocolo en un plazo máximo de 5 minutos desde su entrada en la línea de Meta. Les recordamos que tenemos televisión en directo y no es bueno ni para las participantes, ni para la organización.

ARTICULO 12. PENALIZACIONES

Será aplicado el baremo de sanciones de la UCI / RFEC. Todos los casos no previstos en el presente Reglamento serán resueltos por el Reglamento del Deporte Ciclista de la UCI, según los casos.

ARTÍCULO 13. PROTECCIÓN MEDIO AMBIENTE

Con el ánimo de dar una imagen positiva del ciclismo y preservar el medio ambiente, se ruega a todas las ciclistas no arrojar bidones a la carretera, y al mismo tiempo ofrecer un comportamiento ejemplar en esta disciplina durante el desarrollo de la prueba. La organización tiene previsto la colecta de bidones y otros residuos, en la zona de Llegada. Además tiene un equipo para recogida de residuos provocados por la carrera justo detrás de la bandera verde y coche escoba.

ARTICULO 14. IMAGEN

Cada equipo participante, reconoce que su participación en la carrera autoriza al organizador a reproducir y representar, sin ninguna contraprestación económica, sus nombres, voz, imagen, biografías, historial deportivo, así como las marcas de sus equipos y sponsors, para cualquier difusión al público en el mundo entero, durante el tiempo acordado actualmente a estos usos por las disposiciones legales vigentes, ha objeto de permitir la difusión y promoción de la VueltaCV Fémimas.

ARTICULO 15. SEGURIDAD

Según las disposiciones previstas en los artículos 1.1.006 y 1.1.022 de los reglamentos UCI todas las corredoras inscritas, todos los seguidores y personal técnico de los Grupos Deportivos deberán estar asegurados contra los accidentes que puedan intervenir en el curso de la prueba y sus consecuencias en materia de responsabilidad civil, de gastos médicos, de hospitalización y repatriación hacia su domicilio "Los organizadores no tienen ninguna responsabilidad por los accidentes o los daños causados a terceros y/o a los materiales antes, durante o después de la carrera" siempre y cuando se cumpla con las normas de seguridad establecidas en el reglamento del deporte ciclista de la Unión Ciclista Internacional (1.2.061, 2.2.015 y siguientes). Así mismo, atendiendo al artículo 1.2.034 se contratará un seguro que cubra los riesgos relacionados con la organización de la prueba.

LISTA DE HOSPITALES:

HOSPITAL Uip LA FE

Av. de Fernando Abril Martorell, 106, 46026 València

24 h · TLF: 961 24 40 00

Valencia

HOSPITAL Vithas 9 octubre

Av. Vall de la Ballestera 59. 46015,Valencia

24 h· TLF: 96317 91 00

Valencia

Hospital Vithas Consuelo

C/ Callosa d En Sarrià 12. 46007 Valencia.

24h · TLF: 96 317 78 00

Valencia

Nuevo Hyundai SANTA FE

Abierto a nuevos horizontes.



Nuevas rutas, nuevas aventuras, nuevos destinos... El Nuevo Hyundai SANTA FE, llega para acompañarte en la búsqueda de nuevos horizontes. Y es que llega con un diseño completamente nuevo, más espacio y más tecnología. Dispone de 7 plazas, pantallas panorámicas curvas de 12,3" con conectividad Bluelink®, sistemas avanzados de asistencia al conductor (ADAS), y es líder en seguridad con 10 airbags. Además, cuenta con Sistema H-TRACK 4x4, y Multi Terrain Control, para poder salirte de tu ruta y encontrar nuevos caminos. El Nuevo SANTA FE está disponible con el novedoso acabado Calligraphy, y cuenta con motorizaciones híbridas eléctricas e híbridas enchufables. Ábrete a nuevos horizontes con el Nuevo Hyundai SANTA FE.

Koryo Car

Partida de Gijera, Avenida d'esports 12. Alzira

Ctra. Llosa de Ranes. Xativa

Avenida Mediterráneo 8 (Pista de Silla). Sedaví - Valencia



Gama Nuevo Hyundai SANTA FE PHEV: Emisiones CO₂ ponderado (g/km): 38 durante el uso. Consumo eléctrico (Wh/km): Pendiente homologación. Consumo ponderado (l/100km): 1,7. Autonomía combinada en modo eléctrico: 54 Km. Valores de consumos y emisiones obtenidos según el nuevo ciclo de homologación WLTP. Modelo visualizado: SANTA FE PHEV Style. Más información en la red de concesionarios Hyundai o en hyundai.es

RÈGLEMENT

Fédération royale espagnole de cyclisme
Organisation : CLUB CYCLIST DEMARRAGE VALENCIA
RFEC Licence n° : 98750821
Siège social : Calle Embajador Vich,3, 1C, 46002 Valencia
Téléphone +34 633 419 162 Mobile : +34 649 303 281
Courriel : feminas@vueltacv.com
Nom de l'événement : VUeltACV FEMALES
Catégorie : ELITE UCI
Classe : WE 1. PRO – PRO SERIES
Date de célébration : 09/02/2025
Directeur de l'organisation : Silvia TIRADO MARQUEZ
DNI : 20483762-P
Adresse : Calle Embajador Vich,3, 1C, 46002 Valencia
La course se déroulera entre les villes et selon le kilométrage indiqué ci-dessous :
9 février 2025 | ALFAFAR/VALENCIA | 103 Kms

COUREURS ET ÉQUIPES

Nombre de coureurs par équipe : 6 MAXIMUM ET 4 MINIMUM

Nombre de voitures suiveuses : 1
Les sanctions seront fixées par l'UCI

CLASSEMENT
GÉNÉRAL INDIVIDUEL PAR TEMPS (1ER, 2ÈME, 3ÈME)
GÉNÉRAL DES OBJECTIFS DE VOL
1ER CLASSÉ DE LA COMMUNAUTÉ VALENCIENNE
ÉQUIPE GÉNÉRALE

LIEU D'ENREGISTREMENT ET DE RÉUNION

SAMEDI 8 FÉVRIER 2025
Enregistrement officiel :
Plaça de l'Ajuntament, 1, 46910 Alfafar, Valencia, Comunidad Valenciana. 39°25'21.3"N 0°23'25.7"W
Horaire de 18h à 19h. Parking à Plaça de l'Ajuntament, 1, 46910 Alfafar, Valencia, Comunidad Valenciana. 39°25'21.3"N 0°23'25.7"W
Plaça de l'Ajuntament, 1, 46910 Alfafar, Valencia, Comunidad Valenciana. 39°25'21.3"N 0°23'25.7"W
Réunion, jury technique, directeurs sportifs et organisation :
Plaça de l'Ajuntament, 1, 46910 Alfafar, Valencia, Comunidad Valenciana. 39°25'21.3"N 0°23'25.7"W

. Heure à 19h
Jury technique :
Plaça de l'Ajuntament, 1, 46910 Alfafar, Valencia, Comunidad Valenciana. 39°25'21.3"N 0°23'25.7"W
Heure à 20h. Parking à Plaça de l'Ajuntament, 1, 46910 Alfafar, Valencia, Comunidad Valenciana. 39°25'21.3"N 0°23'25.7"W

Contrôle de la signature 04 février 2024 à Plaça de l'Ajuntament, 1, 46910 Alfafar, Valencia, Comunidad Valenciana. 39°25'21.3"N 0°23'25.7"W de 07:30 à 08:40h

Réglementations particulières

ARTICLE 1. ORGANISATION

Les 6èmes FÉMINAS VUeltACV organisées par le CLUB CICLISTA DEMARRAGE VALENCIA, Calle Embajador Vich,3, 1C, 46002 Valencia se dérouleront le 09/02/2025, conformément aux règlements de l'Union Cycliste Internationale, RFEC et aux dispositions spécifiques suivantes approuvées et autorisées par la Fédération Royale Espagnole de Cyclisme, agissant en tant que Directeur de l'Organisation : Silvia TIRADO MARQUEZ avec DNI n° : 20483762-P, avec adresse à Calle Embajador Vich,3, 1C 46002 VALENCIA et numéros de téléphone : 633 419 162 / 649 303 281.

ARTICLE 2 : TYPE DE PREUVE

L'épreuve est inscrite au calendrier mondial de l'UCI et est réservée à la catégorie FEMALE ELITE. L'épreuve est classée dans la classe WE 1. PRO – PRO SERIES et attribue des points selon l'article 2.10.017 du règlement de l'UCI.

ARTICLE 3 - PARTICIPATION

Conformément à l'article 2.1.005 du règlement de l'UCI, l'épreuve est ouverte aux équipes suivantes : Equipes Féminines UCI, Equipes Nationales, Equipes Régionales, Equipes de Club et Equipes Mixtes. Le nombre de coureurs par équipe est fixé à 6, dont au moins 4 coureurs doivent prendre le départ conformément à l'article 2.2.003 du règlement de l'UCI.

ARTICLE 4 - PERMANENT

La confirmation des participants et la remise des dossards par les chefs d'équipe auront lieu le samedi 08 février de 18h00 à 18h45 Plaça de l'Ajuntament, 1, 46910 Alfafar, Valencia, Comunidad Valenciana. 39°25'21.3"N 0°23'25.7"W
La réunion des directeurs sportifs, organisée selon l'article 1.2.087 du règlement de l'UCI, en présence des membres du Collège des Commissaires, aura lieu le samedi 8 février à 19 h00 Plaça de l'Ajuntament, 1, 46910 Alfafar, Valencia, Comunidad Valenciana. 39°25'21.3"N 0°23'25.7"W, València, Comunidad Valenciana. 39.592769, -0.462959
Le bureau de départ permanent sera situé à côté de la ligne de départ à Plaça de l'Ajuntament, 1, 46910 Alfafar, Valencia, Comunidad Valenciana. 39°25'21.3"N 0°23'25.7"W de 07:45 à 08:50 le dimanche 9 février.

ARTICLE 5 - RETOUR RADIO

Les informations sur la course seront diffusées sur la fréquence 163.475Mhz.

ARTICLE 6 - ASSISTANCE TECHNIQUE NEUTRE

Le service d'assistance technique neutre est fourni par SHIMANO. Le service est assuré par 3 véhicules d'assistance neutres suffisamment équipés et la voiture-balai.

ARTICLE 7. FERMETURE DU CONTRÔLE.

Conformément à l'article 2.3.039 du règlement de l'UCI, tout coureur arrivant dans un temps supérieur à 8% du vainqueur ne sera pas classé. En cas de circonstances exceptionnelles, l'heure de clôture peut être augmentée ou diminuée par les commissaires en concertation avec l'organisateur.

Pour des raisons exceptionnelles et de sécurité, au 70ème kilomètre de la course, les cyclistes qui sont 20 minutes après la tête de la course seront retirés de la course, et seront obligés de monter dans la voiture-balai, les voitures d'équipe ou resteront en dehors de la capsule de sécurité, pouvant circuler jusqu'à la place située à la ligne d'arrivée en respectant les règles de circulation.

ARTICLE 8 - CLASSIFICATIONS

1.- CLASSEMENT INDIVIDUEL AU TEMPS (Art 2.3.037 règlement UCI) Il est établi en fonction de l'ordre d'arrivée à la ligne d'arrivée.
2.-LADIFICATION DES OBJECTIFS DE VOL : Elle s'obtient par l'addition des points obtenus par chaque coureur à la (aux) place(s) indiquée(s), le meilleur classé étant celui qui a obtenu le plus grand nombre de points. En cas d'égalité, le coureur qui a obtenu le plus grand nombre de premières places est départagé. Si l'égalité persiste, le coureur le mieux classé dans le contre la montre individuel général se verra attribuer 3, 2 et 1 point dans chaque sprint, aux trois premiers coureurs classés.

3.- LE CLASSEMENT RÉGIONAL. Il sera établi en fonction de l'ordre d'arrivée des coureurs licenciés dans la Communauté de Valence.
4.- CLASSEMENT DES ÉQUIPES (Art 2.3.044 règlement UCI) Il est obtenu par l'addition des temps réalisés dans l'épreuve par les trois premiers coureurs de chaque équipe. En cas d'égalité, il est tranché en faveur de l'équipe qui a obtenu le moins de points dans l'addition des temps des trois coureurs. En cas d'égalité, l'équipe dont le premier coureur a obtenu le meilleur classement dans la course est gagnante.

ARTICLE 9 - PRIX

Les prix suivants sont décernés :

CLASSIFICATION GÉNÉRALE :

1 ^a	1525,00€
2 ^a	790,00€
3 ^a	555,00€
4 ^a	335,00€
5 ^a	290,00€
6 ^a	265,00€
7 ^a	240,00€
8 ^a	210,00€
9 ^a	180,00€
10 ^a	140,00€
11 ^a	120,00€
12 ^a	120,00€
13 ^a	120,00€
14 ^a	120,00€
15 ^a	120,00€
16 ^a	100,00€
17 ^a	100,00€
18 ^a	100,00€
19 ^a	100,00€
20 ^a	100,00€

SPRINT DE POINTS :

1 ^a	300,00€
2 ^a	200,00€
3 ^a	100,00€

Le montant total des prix s'élève à 6.230,00 € (SIX MILLE DEUX CENT TRENTE EUROS)
ANNEXE : LISTE DES PRIX.

Chacun des prix peut être considéré comme gagné et partagé de manière égale par chacun des membres participant à l'épreuve et appartenant à la même équipe que le coureur ayant occupé la position dans le classement donnant droit au prix.

ARTICLE 10 - LUTTE CONTRE LE DOPAGE

Le règlement antidopage de l'UCI s'applique intégralement à cette manifestation. Le cas échéant, la législation antidopage de l'Espagne sera appliquée de manière subsidiaire et complémentaire. Sur l'étape, dans l'aire d'arrivée, une zone bien signalée sera réservée à ces services.

ARTICLE 11 - PROTOCOLE

A l'issue de l'épreuve, conformément aux articles 1.2.112 - 1.2.113 du règlement de l'UCI, les coureurs suivants se présentent sur le podium en tenue de compétition pour la cérémonie protocolaire.

PODIUM

Vainqueur de l'épreuve

2ème classé

3ème classé

Gagnant des cibles volantes

1ère Communauté valencienne

Gagnants par équipe

Les coureurs récompensés doivent se présenter au protocole dans un délai maximum de 5 minutes après avoir franchi la ligne d'arrivée. Nous vous rappelons que nous avons une télévision en direct et que ce n'est bon ni pour les participants ni pour l'organisation.

ARTICLE 12 - SANCTIONS

Le barème des pénalités UCI / RFEC sera appliqué.

Tous les cas non prévus par le présent règlement sont réglés par le règlement du sport cycliste de l'UCI, selon le cas.

ARTICLE 13 - PROTECTION DE L'ENVIRONNEMENT

Afin de donner une image positive du cyclisme et de préserver l'environnement, il est demandé à tous les cyclistes de ne pas jeter de bidons sur la route, tout en ayant un comportement exemplaire pendant la course. Les organisateurs collecteront les jerricans et autres déchets dans la zone d'arrivée. De plus, une équipe sera chargée de ramasser les déchets causés par la course juste derrière le drapeau vert et une voiture balai.

ARTICLE 14 - IMAGE

Chaque équipe participante reconnaît que sa participation à la course autorise l'organisateur à reproduire et représenter, sans aucune compensation financière, ses noms, voix, image, biographies, histoire sportive, ainsi que les marques de ses équipes et sponsors, pour toute diffusion au public dans le monde entier, pendant le temps actuellement accordé à ces utilisations par les dispositions légales en vigueur, afin de permettre la diffusion et la promotion de la VueltaCV Féminas.

ARTICLE 15 - SÉCURITÉ

Conformément aux dispositions des articles 1.1.006 et 1.1.022 du règlement de l'UCI tous les coureurs inscrits, tous les supporters et le personnel technique des groupes sportifs doivent être assurés contre les accidents pouvant survenir pendant l'épreuve et ses conséquences en matière de responsabilité civile, frais médicaux, hospitalisation et rapatriement au domicile "Les organisateurs ne sont pas responsables des accidents ou dommages causés aux tiers et/ou au matériel avant, pendant et après l'épreuve" pour autant que les règles de sécurité prévues par le règlement sportif de l'Union Cycliste Internationale soient respectées (1.2.061, 2.2.015 et suivants). De même, conformément à l'article 1.2.034, une police d'assurance doit être souscrite pour couvrir les risques liés à l'organisation de l'épreuve.

LISTE DES HÔPITAUX :

HOSPITAL UIP LA FE

Av. de Fernando Abril Martorell, 106, 46026 València

24 h · TLF: 961 24 40 00

Valencia

HOSPITAL Vithas 9 octubre

Av. Vall de la Ballestera 59. 46015, Valencia

24 h · TLF: 96317 91 00

Valencia

Hospital Vithas Consuelo

C/ Callosa d En Sarrià 12. 46007 Valencia.

24h · TLF: 96 317 78 00

Valencia



“MUCHO MEJOR”
BOMBAI
CANCIÓN OFICIAL

REGULATIONS



Organisation: CLUB CYCLIST DEMARRAGE VALENCIA
RFEC Licence n°: 98750821
Registered Office: Calle Embajador Vich,3, 1C, 46002 Valencia
Phone: +34 633 419 162 Mobile: +34 649 303 281
E-mail: feminas@vueltaqv.com
Title of the event: VCV FÉMINAS
Category: ELITE UCI
Class: WE 1. PRO – PRO SERIES
Date of celebration: 09/02/2025
Organising Director: Silvia TIRADO MARQUEZ
DNI: 20483762-P
Address: Calle Embajador Vich,3, 1C, 46002 Valencia
The race will run between the towns and with the KILOMETERS detailed below:
9 February 2025 | BETERA/VALENCIA | 103 Kms

RIDERS AND TEAMS

Number of runners per team: 6 MAXIMUM AND 4 MINIMUM
Teams category: UCI Women's Teams-National Teams-Regional and Club Teams and Mixed Teams.
No. of technicians per team: TWO
No. of follower cars: 1
Sanctions will be set by the UCI

RANKINGS

GENERAL INDIVIDUAL BY TIME (1ST, 2ND, 3RD)
GENERAL INTERMEDIATE SPRINT
1ST CLASSIFIED OF THE VALENCIAN COMMUNITY
TEAM GENERAL

PLACE OF REGISTRATION AND MEETINGS

SATURDAY 8 FEBRUARY 2025

Official registration:
Plaça de l'Ajuntament, 1, 46910 Alfafar, Valencia, Comunidad Valenciana. 39°25'21.3"N 0°23'25.7"W
Time from 18h to 19h. Parking at Plaça de l'Ajuntament, 1, 46910 Alfafar, Valencia, Comunidad Valenciana.
39°25'21.3"N 0°23'25.7"W

Meeting, Technical Jury, Sport Directors and Organisation:

Plaça de l'Ajuntament, 1, 46910 Alfafar, Valencia, Comunidad Valenciana. 39°25'21.3"N 0°23'25.7"W. Time at 19h
Technical jury:
Plaça de l'Ajuntament, 1, 46910 Alfafar, Valencia, Comunidad Valenciana. 39°25'21.3"N 0°23'25.7"W
Time at 20h. Parking at Plaça de l'Ajuntament, 1, 46910 Alfafar, Valencia, Comunidad Valenciana. 39°25'21.3"N 0°23'25.7"W

Signature Control 09 February 2025 in Plaça de l'Ajuntament, 1, 46910 Alfafar, Valencia, Comunidad Valenciana.
39°25'21.3"N 0°23'25.7"W from 07:30 to 08:40h

Particular regulations

ARTICLE 1. ORGANISATION

The 7th VUELTA CV FÉMINAS organised by CLUB CICLISTA DEMARRAGE VALENCIA, Calle Embajador Vich,3, 1C, 46002 Valencia will be held on 09/02/2025, in accordance with the regulations of the International Cycling Union, RFEC and the following specific provisions approved and authorised by the Royal Spanish Cycling Federation, acting as Organising Director: Silvia TIRADO MARQUEZ with DNI n°: 20483762-P, with address at Calle Embajador Vich,3, 1C 46002 VALENCIA and telephone numbers: 633 419 162 / 649 303 281.

ARTICLE 2. TYPE OF RACE

The race is included in the UCI world calendar and is reserved for the FEMALE ELITE category. The race is classified in the WE 1. PRO – PRO SERIES class and awards points in accordance with article 2.10.017 of the UCI regulations.

ARTICLE 3. PARTICIPATION

In accordance with article 2.1.005 of the UCI regulations, the event is open to the following teams: UCI Women's Teams, National Teams, Regional Teams, Club Teams and Mixed Teams. The number of riders per team is fixed at 6, of which at least 4 riders must start in accordance with article 2.2.003 of the UCI regulations.

ARTICLE 4. PERMANENT

The riders licenses will be checked and confirmed, when the team representatives collect the accreditations and supporting documents (bib numbers, frame numbers...) on Saturday February 8th from 18:00 to 18:45
Plaça de l'Ajuntament, 1, 46910 Alfafar, Valencia, Comunidad Valenciana. 39°25'21.3"N 0°23'25.7"W
The meeting of sport directors, organised according to article 1.2.087 of the UCI regulations, in the presence of the Members of the College of Commissaires, takes place on Saturday 8 February at 19:00 Plaça de l'Ajuntament, 1, 46910 Alfafar, Valencia, Comunidad Valenciana. 39°25'21.3"N 0°23'25.7"W
The permanent start office will be located next to the start line in Plaça de l'Ajuntament, 1, 46910 Alfafar, Valencia, Comunidad Valenciana. 39°25'21.3"N 0°23'25.7"W from 07:45 to 08:50 on Sunday 9th February.

ARTICLE 5. RADIO VUELTA

Race information will be broadcast on frequency 163.475Mhz.

ARTICLE 6. NEUTRAL TECHNICAL ASSISTANCE

The neutral technical assistance service is provided by SHIMANO. The service is provided by 3 sufficiently equipped neutral assistance vehicles and the broom car.

ARTICLE 7. DEADLINE

In accordance with article 2.3.039 of the UCI regulations, any rider arriving in a time greater than 8% of the winner shall not be classified. In case of exceptional circumstances, the closing time may be increased or decreased by the commissaires in consultation with the organiser.

For exceptional and safety reasons, at the 70 kilometre point of the race, cyclists who are 20 minutes after the head of the race will be withdrawn from the race, and will have the obligation to get into the broom car, team cars or will remain outside the safety capsule, being able to circulate to the place located at the finish line respecting the traffic rules.

ARTICLE 8. CLASSIFICATIONS:

1.- INDIVIDUAL TIME CLASSIFICATION (Art 2.3.037 UCI regulations) It shall be established by virtue of the order of arrival at the finish line.

2.-GENERAL INTERMEDIATE SPRINT: This will be obtained by adding up the points obtained by each runner in the place(s) indicated, with the best classified being the runner who has obtained the most points. In the event of a tie, the tie will be resolved in favour of the runner who has obtained the most first places. If the tie persists, the best classified runner in the General Individual Time Trial will be awarded 3, 2, and 1 point in each Sprint, to the first three classified runners.

3.-REGIONAL CLASSIFICATION. It will be established by virtue of the order of arrival at the finish line among the runners with a licence from the Valencian Community.

4.- TEAM RANKING (Art 2.3.044 UCI regulations) It shall be obtained by adding up the times taken in the race by the first three riders of each team. In the event of a tie, it shall be resolved in favour of the team that has obtained the fewest points in the sum of the times of the three riders. In the event of a tie, the team whose first runner has obtained the best classification in the race shall be the winner.

ARTICLE 9. PRIZES

The following prizes are awarded:

GENERAL CLASSIFICATION:

1 ^a	1525,00€
2 ^a	790,00€
3 ^a	555,00€
4 ^a	335,00€
5 ^a	290,00€
6 ^a	265,00€
7 ^a	240,00€
8 ^a	210,00€
9 ^a	180,00€
10 ^a	140,00€
11 ^a	120,00€
12 ^a	120,00€
13 ^a	120,00€
14 ^a	120,00€
15 ^a	120,00€
16 ^a	100,00€
17 ^a	100,00€
18 ^a	100,00€
19 ^a	100,00€
20 ^a	100,00€

INTERMEDIATE SPRINT:

1 ^a	300,00€
2 ^a	200,00€
3 ^a	100,00€

The total prize money amounts to: 6.230,00€ (SIX THOUSAND TWO HUNDRED THIRTY)

6.230,00 € (SIX THOUSAND EIGHT HUNDRED SIXTY EUROS)

ANNEX: LIST OF PRIZES.

Each of the prizes may be considered as having been won and shared equally by each and every member participating in the race who belongs to the same team as the rider who occupied the position in the classification giving entitlement to the prize.



ARTICLE 10. ANTI-DOPING

The UCI Anti-Doping Regulations apply in full to this Event. If applicable, the anti-doping legislation of Spain shall be applied in a subsidiary and complementary manner. On the stage, in the finish area, a well signposted area shall be set aside for such services.

ARTICLE 11. PROTOCOL

At the end of the race, in accordance with articles 1.2.112 - 1.2.113 of the UCI regulations, the following riders shall present themselves on the podium in competition clothing for the protocol ceremony.

PODIUM

- Winner of the Race
- 2nd classified
- 3rd classified
- Winner of the Intermediate Sprint Classification
- 1st Valencian Community
- Team Winners

The awarded runners must present themselves to the protocol within a maximum of 5 minutes after entering the finish line. We remind you that we have live television and it is not good either for the participants or for the organisation.

ARTICLE 12. PENALTIES

Penalties are in accordance with the UCI and RFEC regulations. All cases not foreseen in this regulation will be resolved according to UCI Cycling Regulations, depending on the cases.

ARTICLE 13. ENVIRONMENTAL PROTECTION

In order to give a positive image of cycling and to preserve the environment, all cyclists are requested not to throw Their flasks on the road, with the aim to offer exemplary behaviour in this discipline during the event. The organisers will be collecting flasks and other waste at the finish area. In addition, there will be a team to collect waste caused by the race just behind the green flag and a broom car.

ARTICLE 14. IMAGE

Each participating team acknowledges that their participation in the race authorises the organiser to reproduce and represent, without any financial compensation, their names, voice, image, biographies, sporting history, as well as the brands of their teams and sponsors, for any diffusion to the public throughout the world, during the time currently accorded to these uses by the legal provisions in force, in order to allow the diffusion and promotion of the VueltaCV Féminas.

ARTICLE 15. SECURITY

In accordance with the provisions of articles 1.1.006 and 1.1.022 of the UCI regulations all registered riders, all supporters and technical staff of the Sports Teams must possess a personal accident and civil liability insurance covering in case of accidents the medical expenses, hospitalization and repatriation to home, that may intervene during the course of the race. The organizer assumes no liability whatsoever for any third party related accidents or damages that may arise or be incurred, and/or material damages before, during or after the race, as long as the safety rules established by the International Cycling Union (1.2.061, 2.2.015 UCI and following) are met. In accordance with the article 1.2.034 and insurance covering all the risks related to the organization of this race will be contracted.

LIST OF HOSPITALS:

HOSPITAL Uip LA FE

Av. de Fernando Abril Martorell, 106, 46026 València
24 h · TLF: 961 24 40 00
Valencia

HOSPITAL Vithas 9 octubre

Av. Vall de la Ballestera 59. 46015,Valencia
24 h· TLF: 96317 91 00
Valencia

Hospital Vithas Consuelo

C/ Callosa d En Sarrià 12. 46007 Valencia.
24h · TLF: 96 317 78 00
Valencia

GOBIK



MOVISTAR TEAM



OFFICIAL SPONSOR

WHAT A RIDE

© | f | v | t | g | gobik.com



CONNECTED STORIES

#RodamosJuntos

NORMATIVA

TÉCNICO-DEPORTIVA

1. INTRODUCCIÓN

La edición del presente manual pretende ser una ayuda para todos los que “vivimos” la 7ª VCV FÉMINAS Gran Premio TUAWA con el fin de que entre todos logremos que 7ª VCV FÉMINAS Gran Premio TUAWA cumpla con todas las normas reglamentarias, deportivas, de circulación y de seguridad, reduciendo al mínimo las situaciones comprometidas.

El buen hacer de cada uno y su propia dignidad son menester para no complicar la vida a los demás y evitar sanciones y multas. Todos y cada uno de nosotros conocemos a la perfección una serie de principios básicos a seguir en cualquier viaje por carretera, igualmente válidos para este viaje que es 7ª VCV FÉMINAS Gran Premio TUAWA, e indispensables cuando se circula fuera del espacio acotado entre banderas en el que se disputa la carrera:

CINTURÓN DE SEGURIDAD: Llevar abrochado el cinturón de seguridad es obligatorio, tanto para conductores como para acompañantes, delante y detrás.

TELÉFONOS MÓVILES: Conduciendo, está completamente prohibido el uso de teléfonos móviles y cualquier otro medio o sistema de comunicación, salvo si ésta se puede realizar sin emplear las manos ni usar cascos o auriculares o instrumentos similares, y en todo momento el sistema se corresponda con lo expresamente autorizado por el Código de Circulación.

CONSUMO DE ALCOHOL: La legislación española prohíbe conducir bajo los efectos del alcohol, estando incluso penalmente perseguido, dependiendo de las circunstancias. Es nuestro deber recomendar la abstención total a las personas que participan, colaboran, siguen o visitan la carrera.

VELOCIDAD: Hay que respetar los límites máximos de velocidad permitidos.

CASCOS: Nada es tan vital como un casco a bordo de un vehículo de dos ruedas (bici o moto), recomendándose su uso incluso cuando, como consecuencia de una parada o estacionamiento en carretera, se estén realizando acciones en las que se ocupen el arcén o la vía por la que circulan el resto de vehículos.

CORREDORES Y PEATONES: Es importantísimo mantener el máximo respeto y prudencia hacia los peatones y los ciclistas, que en este apartado son la parte más vulnerable de la Vuelta.

SOLIDARIDAD: La seguridad y el correcto desarrollo de la carrera es un asunto de todos y que a todos concierne; debemos demostrar nuestra solidaridad y respeto como ciudadanos y compañeros también al volante. En el deseo de reducir al máximo las situaciones de riesgo recomendamos la lectura atenta de esta guía y conservarla durante toda la carrera, como elemento de recuerdo de todas las normas que recogen y, en su caso, limitan el uso de algunos elementos. Independientemente de las especificaciones de este manual, priman en todo caso las normas establecidas por las autoridades competentes del Estado. El objetivo final pretende hacer más fácil y seguro el trabajo de todos y, por ende, más agradable, convirtiendo la 7ª VCV FÉMINAS Gran Premio TUAWA en la gran fiesta anual del deporte ciclista en la Comunitat Valenciana.

2. DIRECCIÓN DE CARRERA Y PERSONAL OFICIAL

CLUB CICLISTA DEMARRAGE VALENCIA es la responsable de la Dirección General de la carrera y de su correcto desarrollo. Está representado en la prueba por:

- El Director General de la carrera.
- El Coordinador General.
- Los Directores Adjuntos.
- Los Directores Técnico y de Organización.
- Safety Manager.

El responsable de asegurar el respeto al Reglamento y el control deportivo de la prueba en colaboración con la Dirección General de la misma es el Colegio de Comisarios (árbitros), integrado por:

- El Presidente del Jurado Internacional.
- Los Árbitros Internacionales.

El Jurado de Comisarios contará con el apoyo de:

- El Juez de Llegada y adjuntos.
- Los Comisarios en moto.
- Los Cronometradores.

La carrera viene acompañada y protegida por Cuerpos y Fuerzas de Seguridad del Estado, aglutinados en torno a la denominada “Unidad de Movilidad” y Seguridad Vial, de la Agrupación de Tráfico de la Guardia Civil, dirigida por un Teniente.

3. SALIDA

3.1. DISPOSITIVOS DE SALIDA

- Señalización.
- Aparcamiento.
- Circulación.
- Paso Obligatorio.

El respeto a los dispositivos de salida condiciona el buen desarrollo del inicio de carrera, tanto para los corredores como para los seguidores. En los planos de salida incorporados al Libro de Ruta. Para evitar que el inicio de carrera sorprenda a los conductores, sean de coches sean de motos, en el momento de la salida es necesario que todas las personas responsables de la conducción de dichos vehículos estén preparados junto a ellos diez minutos antes de la hora fijada para dar la salida “neutralizada”.

3.2. ACREDITACIONES

3.2.1. ACREDITACIONES PERSONALES

Todas las personas involucradas de alguna manera en la 7ª VCV FÉMINAS Gran Premio TUAWA deberán portar siempre consigo su correspondiente acreditación. Dichas tarjetas se recogerán en la Oficina permanente previa solicitud en un formulario con mención del nombre y apellidos del solicitante, su función y la entidad por la que estará presente en la carrera, además del número de D.N.I. o documento similar. Estas informaciones son incorporadas a un fichero informático de datos de carácter personal, titularidad de CLUB CICLISTA DEMARRAGE VALENCIA, con el objeto de ser utilizados con los únicos fines de poder llevar a cabo la organización y fines propios de la VCV2025. El tratamiento de los datos se realiza siempre de conformidad con la Ley Orgánica 15/1999, de 13 de diciembre, de Protección de Datos de Carácter Personal. Es obligatorio que el organizador identifique a todas las personas que vayan a estar presentes en la carrera. Estas acreditaciones sirven, entre otras cosas, para señalar a qué espacios tiene acceso el portador. Por el buen orden deportivo de la carrera, no todas las acreditaciones permiten el acceso a determinados recintos. La condición de acreditado supone la aceptación del seguimiento de las recomendaciones contenidas en este manual así como las directrices que en todo momento sean indicadas por la Dirección General de Carrera.

3.2.2. ACREDITACIONES DE VEHÍCULOS

Para que un vehículo pueda participar como seguidor de carrera deberá estar previamente acreditado por la organización de la misma. Para la obtención de la acreditación será necesario rellenar el formulario de inscripción para acreditación del vehículo. A tal fin será necesario presentar original y fotocopia del permiso de conducir en vigor del conductor responsable del mismo, original y fotocopia de la ficha técnica y original y fotocopia del resguardo del seguro obligatorio del vehículo. (Las fotocopias mencionadas quedarán en propiedad de la organización).

La concesión de la acreditación del vehículo es discrecional de la organización. Los vehículos acreditados colocarán en la parte delantera y trasera de los mismos el distintivo que les facilitará el organizador para circular en el itinerario y recintos de la carrera. Para poder realizar labores de seguimiento de la carrera, los vehículos (motos y coches), además de estar debidamente acreditados deberán estar provistos de un sistema para recibir las informaciones de Radio-Vuelta. La ausencia de este sistema conllevará la exclusión del vehículo de carrera. Sólo los vehículos dotados del distintivo

de acceso a meta pueden atravesar la línea de llegada, siempre que lo hagan con la debida antelación a la llegada de los corredores, porque, si no, deberán tomar la desviación obligatoria.

El resto de vehículos y los que no lo hagan con el adelanto establecido deben imperativamente tomar la desviación obligatoria.

Se recuerda al conjunto de los conductores que el distintivo de acreditación del vehículo no confiere ningún privilegio sobre el Código de Circulación o sus anexos. Ningún motivo legítimo puede ser invocado, por quien sea (asistentes de equipos, prensa, invitados, organización, etc.) para explicar una circulación a velocidad inadecuada o contraviniendo las disposiciones de la autoridad y del Código de Circulación o sus anexos. Dado el gran número de vehículos que se acreditan, de la cantidad de público asistente y de las infraestructuras de las carreteras, se ruega a los conductores de los vehículos que no tengan una función concreta en carrera inicien su marcha quince minutos antes de la salida neutralizada de la prueba.

3.3. RUTA ALTERNATIVA ACONSEJADA

Para preservar al máximo la seguridad del tráfico en el recorrido de la carrera, muchas veces jalonado por numeroso público, conviene reservar éste recorrido sólo a vehículos indispensables. Cuando es posible se señala en el Libro de Ruta un “recorrido alternativo” aconsejado (más directo, con carreteras posiblemente más importantes, etc.) que permita a las personas acreditadas y sus vehículos llegar, desde la zona de salida, al emplazamiento de llegada sin tener que hacer toda la etapa.

4. CARRERA / RECORRIDO

4.1. Conductores y Pilotos

Los conductores y pilotos deberán ser elegidos de manera prioritaria por su experiencia en el ciclismo. En este aspecto, el empleo de antiguos corredores es una garantía de conocimiento de conducta en carrera y de anticipación a los movimientos de un pelotón.

Los chóferes y motoristas son responsables de su vehículo y deben aceptar de forma inmediata las órdenes y consignas de los integrantes del Colegio de Comisarios, de la Dirección General y de los servicios de seguridad en moto.

MUY IMPORTANTE: Está prohibido adelantar al pelotón o a los escapados sin autorización de algún miembro del Colegio de Comisarios o de la Dirección de Carrera.

Los conductores y motoristas estarán particularmente atentos a no intercarse, adelantar o frenar la fila de vehículos durante:

- El último kilómetro de los sprints intermedios y de los puertos de montaña.
- Los avituallamientos.
- Los puntos y pasos peligrosos anunciados por Radio Vuelta.

4.2. En Carrera

Para que tenga lugar el comienzo de cada etapa, se ha de dar la salida oficial a la misma. La forma más habitual de hacerlo se denomina “Salida neutralizada”. En ella, el pelotón es conducido, a marcha reducida y durante un máximo de 10 kilómetros, por un coche de la Dirección General que exhibe una bandera roja.

Este recorrido neutralizado termina en un punto denominado “Kilómetro Cero”, en el que una vez retirada la bandera roja, los ciclistas pueden expresarse deportivamente a su libre albedrío. Una situación complicada en este punto es cuando los corredores deciden atacar de salida y pillan muy próximos a los vehículos seguidores que preceden carrera y que pueden provocar un peligrosísimo tapón por lo que es uno de los momentos en los que hay que prestar la máxima atención a las indicaciones de los Responsables de carrera.

Al comienzo de cada etapa, concretamente al paso por el “Kilómetro Cero”, los cuentakilómetros parciales de todos los vehículos, incluidas las motocicletas y los vehículos de la Caravana Publicitaria, se pondrán a cero, con el objeto de saber en todo momento su situación dentro y fuera de la carrera con arreglo al itinerario del Libro de Ruta y poder así interpretar las

referencias kilométricas de Radio-Vuelta.

4.2.1. CARAVANA DE CARRERA

En caravana de carrera, cada persona y cada vehículo tiene una función y un sitio muy definido que encontramos detallado a continuación:

El primer vehículo que precede la carrera, el “coche cabeza de carrera” de las fuerzas del orden o de la organización, servirá de referencia al personal encargado de la seguridad a pie de carretera (fuerzas del orden o voluntarios) para materializar el cierre efectivo de la carrera a los usuarios normales de la circulación. Este vehículo porta un cartel visible con la inscripción “Atención: Prueba Deportiva. STOP”.

Ningún vehículo no acreditado debe entrar en el itinerario desde el paso de este vehículo hasta el coche escoba situado detrás del último corredor.

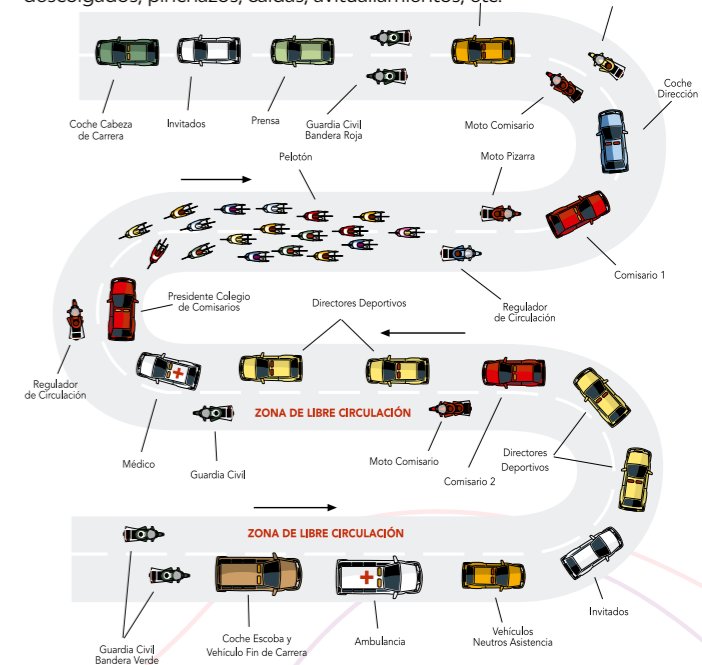
En cabeza de carrera, los vehículos de prensa y de organización que circulan entre el coche cabeza de carrera y el coche de la dirección de la organización, lo hacen en una única fila por la derecha de la calzada.

La moto de información va describiendo en cada momento la situación deportiva de la carrera (escapadas, pasos de montaña, incidentes, etc.) Su información se difunde a través de Radio-Vuelta.

La moto-pizarra facilita visualmente a los corredores información sobre dorsales de escapados, tiempos, etc. Para ello se deja caer por la izquierda para mostrar esa información a los corredores que componen la cabeza del pelotón (más o menos los veinte primeros).

Los vehículos neutros de asistencia (VNA) llevan material de repuesto para los corredores. Los Comisarios fijan la posición en carrera de estos automóviles. Normalmente son tres vehículos, de los que dos ruedan delante del director de la prueba (para atender escapados) y uno va detrás del pelotón a disposición del Presidente del Colegio de Comisarios.

Este Presidente posiciona su vehículo, habitualmente, detrás del grupo principal, que no tiene que ser necesariamente el pelotón en el que haya mayor número de corredores, sino el más importante en función de la situación de carrera. Regula, con uno de los árbitros internacionales y con los árbitros que viajan en moto, la colocación de los vehículos técnicos de los equipos en función de las circunstancias de la carrera: corredores descolgados, pinchazos, caídas, avituallamientos, etc.



4.2.2. NORMAS DE CIRCULACIÓN DE VEHÍCULOS

Los adelantamientos a los motoristas de la Unidad de Movilidad y Seguridad Vial se llevarán a cabo por la derecha, con carácter general. Se exceptúan los que deben realizarse a los motoristas que circulen en paralelo, a los que se les adelantará circulando entre ambos. Los que hubieren que realizarse fuera de la zona de afección de la carrera ("banderas amarillas"), se harán dando estricto cumplimiento a las normas del Código de Circulación.

El adelantamiento a cualquier corredor o grupo de corredores se realizará, previo permiso de algún representante del Colegio de Comisarios o de la Dirección de Carrera, por el lado que permita la circulación de los propios ciclistas, considerándose como más adecuados los tramos curvos de carretera en los que se ha de aprovechar el lado contrario al desarrollo de la curva. Para dicho adelantamiento se utilizará el claxon en pitadas cortas. En todo caso, se ruega encarecidamente evitar al máximo este tipo de operaciones e incluso no realizarlas si no se está habituado a ello.

En las metas volantes, travesías de núcleos urbanos, puertos de montaña, señalización de puntos kilométricos a meta y finales de etapa hay que tomar distancia a los ciclistas para no ser sorprendidos por éstos. La circulación de las motos en el paso por estos puntos conflictivos se realizará por el centro de la calzada, puesto que el mayor peligro lo suele representar la gran cantidad de público presente, así como la propia estructura de los soportes de señalización de carrera. También se circulará por el centro de la calzada en las zonas previstas para el avituallamiento y tramos posteriores a éstas (lugares donde suele concentrarse gran cantidad de público con la intención de recoger las bolsas y bidones que los ciclistas lanzan a las cunetas). Los cuidadores de equipos suelen ocupar la parte derecha de la calzada: en ningún caso se debe pasar por detrás de ellos, puesto que están pendientes del paso de corredores y de la entrega de las bolsas de alimento y confían en que todos los vehículos vendrán por el centro y la izquierda en el sentido de la marcha, de uno en uno y a velocidad controlada. Es muy conveniente adelantarse a la llegada de los corredores a estos puntos, para poder circular por ellos a una velocidad más moderada sin causar taponés.

Detrás de un pelotón o detrás de un grupo de escapados, nadie debe molestar la circulación de los vehículos de directores deportivos, que tienen prioridad.

La circulación será dirigida por uno de los Reguladores de circulación en moto, cuyas indicaciones han de ser estrictamente atendidas. En todo caso, cuando la ruta se estrecha, especialmente cuando Radio-Vuelta recomienda "fila de a uno", todos estos vehículos deben colocarse al final de la fila de vehículos de equipos.

Nunca se ha de ser un obstáculo para el libre movimiento de los ciclistas, por lo que si cualquier motorista o vehículo se ve alcanzado bajando un puerto o en cualquier otra circunstancia, debe retirarse de la calzada facilitando el adelantamiento a los corredores y a los vehículos de sus directores.

Los vehículos en carrera deben circular siempre que sea posible por la derecha de la carretera en el sentido de la marcha. Cualquier parada de éstos, por el motivo que sea, ha de efectuarse sobre este costado derecho y lo más fuera posible de la calzada. Los vehículos que circulan por detrás del pelotón circulan paralelos a la fila de los segundos coches de equipo. El primer carril de la izquierda entre el pelotón y los segundos coches de equipo está reservado para el trabajo de los directores.

En el caso de caída o intervención de los directores deportivos, los vehículos que circulan en el carril izquierdo deben de manera imperativa dejar a estos últimos seguir en las mejores condiciones posibles. No deben ni reducir la velocidad ni pararse, porque generaría un pequeño atasco.

Todo vehículo llamado por la Dirección de la organización o de la carrera a dirigirse a un sitio determinado de la carrera tiene prioridad absoluta.

Los pasajeros de todos los automóviles, sean sus titulares o sean sus invitados, deben permanecer dentro del habitáculo del vehículo, sin asomarse indebidamente por las ventanillas laterales.

4.2.3. EL COCHE ESCOBA

Es el último vehículo de la fila, antes del vehículo fin de carrera. Recoge a los corredores que hayan abandonado, recogiendo el dorsal y, en su caso, el transporte, e informar de ello a Radio-Vuelta.

4.2.4. VEHÍCULO FIN DE CARRERA

Así como hay vehículo cabeza de carrera, habrá también un vehículo del servicio del orden o de organización al final de carrera. Este vehículo, identificable y con el correspondiente rótulo de "Fin de carrera. Continue" tiene un papel muy importante ya que indica al personal del servicio del orden a pie de carretera el final de la carrera y la posibilidad de reabrir la carretera a los usuarios normales de la circulación.

4.3. PRENSA - RADIO - TV - FOTÓGRAFOS

Cada Medio de Comunicación es responsable de la capacidad y calidad de los pilotos y conductores que acredite en la carrera. Deben de tener experiencia, conocer las pruebas ciclistas y la manera de desenvolverse en ellas, conocer el Reglamento del Deporte Ciclista de la UCI en todos los artículos relativos al pliego de condiciones para la prensa y a la circulación en carrera.

COMO NORMAS BÁSICAS:

- Está prohibido fotografiar o grabar imágenes desde un coche de prensa en movimiento.
- Ningún vehículo puede adelantar a un grupo de corredores en los diez últimos kilómetros de carrera.

- A la llegada de los corredores, ningún vehículo de prensa, sea el que sea, puede estar en carrera en el último kilómetro o cruzar la línea de meta, si no lo hace con un mínimo de diez minutos de adelanto sobre el primer corredor. Caso contrario estos vehículos deberán tomar la desviación obligatoria.

- El Colegio de Comisarios, de acuerdo con la dirección de la carrera, puede retirar la acreditación incluso durante la etapa.

4.3.1. MOTOS

Existe una prioridad de circulación para las motos:

- Antes del directo:
1. Motos TV diferido.
 2. Motos fotógrafos.
 3. Motos radios.

- Durante el directo:
1. Motos de directo.
 2. Motos fotógrafos.
 3. Motos sonido TV.
 4. Motos radios.
 5. Motos TV diferido.

REGLAS GENERALES

- Ninguna moto de prensa, radio, TV o fotógrafos puede circular en carrera sin el titular del medio para el que ha sido acreditada.

- Deben de trabajar sin molestar nunca la evolución de la carrera ni favorecer la toma de rebufo por parte de los corredores.

- Todas las motos están bajo la autoridad del Colegio de Comisarios y de la Dirección de la Carrera que tienen toda la autoridad necesaria para intervenir durante la prueba.

- Detrás del pelotón, o detrás de un grupo, no deben en ningún caso entorpecer la circulación de los vehículos de los directores deportivos, debiendo circular por la izquierda. Cuando la carretera se estreche o cuando lleguen los últimos kilómetros, deben colocarse detrás de la primera fila de los coches de los directores del equipo.

- En la parte final de cada etapa deben circular en fila india, tras el último coche de director de equipo.

- No se podrá adelantar al pelotón al final de la carrera.

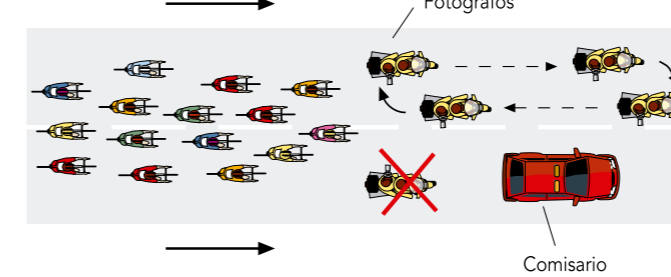
- Cuando varias motos se encuentren detrás de un mismo corredor, sólo una moto TV y una moto fotógrafo están autorizadas a trabajar. Las otras motos esperan su turno de trabajo detrás del coche oficial y el del director del equipo.

MOTOS DE FOTÓGRAFOS:

- Cuando la Dirección y el Colegio de Comisarios lo estimen conveniente, se podrá designar una (o varias) moto-pool, que será la única autorizada a circular delante de carrera.

- En cabeza deben de circular siempre delante del coche del Comisario.

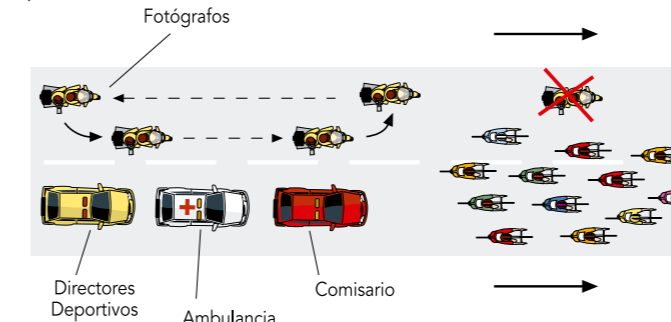
- Para tomar fotos, piden permiso y se dejan deslizar hasta el pelotón de uno en uno, volviendo rápidamente a su sitio delante del coche del Comisario.



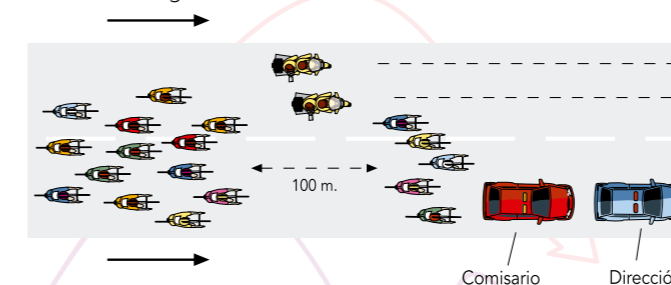
del pelotón y el coche del Comisario. Si alguna es alcanzada eventualmente, debe dejarse pasar por los corredores y permanecer detrás hasta nueva autorización.

- En los ascensos a puertos, en principio, los fotógrafos trabajarán parados.

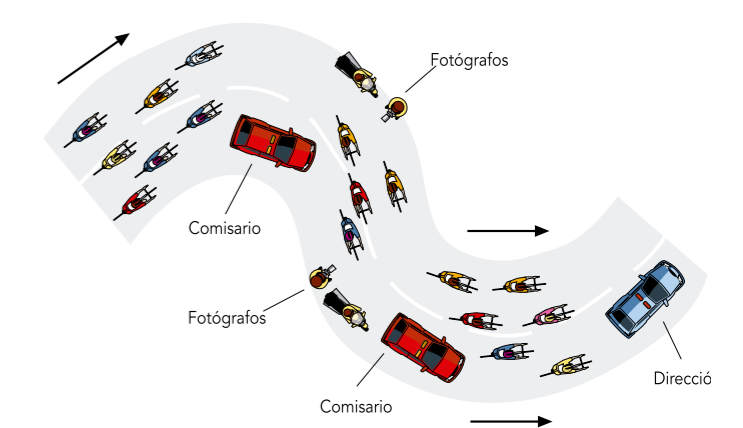
- Detrás del pelotón pueden circular en fila india por el lado izquierdo a partir del coche del Director de Carrera, pero están obligadas a facilitar la circulación y el trabajo a todos los vehículos que sean llamados a cola del pelotón.



- Durante la carrera todos los fotógrafos que se encuentren detrás del grupo de cabeza deben adelantarse a este grupo cuando la distancia se reduzca a menos de 20 segundos.



- En montaña y ascensiones los pilotos deben estar atentos para no molestar a los corredores y vehículos oficiales. En principio los fotógrafos trabajarán pie a tierra.



MOTOS COMENTARISTAS RADIO Y TV:

- Deben circular por delante de los fotógrafos.

- Pueden ponerse a la altura de los corredores esporádicamente, pero sólo cuando están transmitiendo en directo.

- No pueden en un principio adelantarse a los corredores:

- En el último kilómetro de los sprints intermedios.
- En el último kilómetro de los altos y puertos.
- En las zonas de avituallamiento.

- No deben intercarse nunca entre el coche del comisario y los corredores.

- Está prohibido realizar entrevistas a los corredores durante la carrera.

- Las entrevistas a directores no deben realizarse nunca en los últimos 20 kilómetros.

MOTOS DE CÁMARAS DE TV:

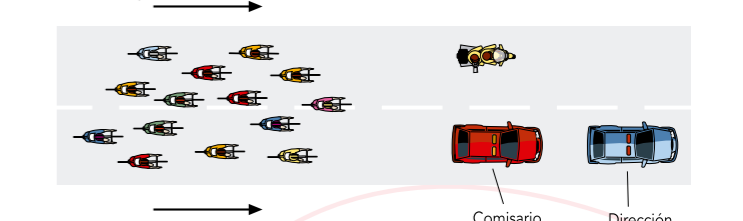
- No deben trabajar favoreciendo o entorpeciendo la progresión de los corredores; filmarán únicamente de perfil o por detrás.

- No pueden intercarse entre dos grupos si la distancia no lo permite.

- En los ascensos las tomas de TV serán desde detrás.

- Jamás las motos estarán cerca de los corredores si no están grabando o transmitiendo.

- **PELOTÓN AGRUPADO:** cuando un pelotón rueda a una velocidad moderada, se puede autorizar la presencia de un solo cámara a la vez en cabeza del pelotón.

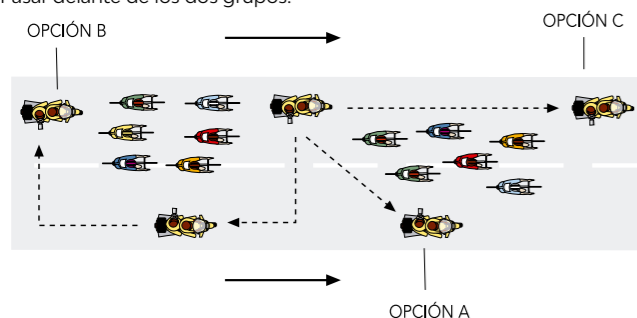


- **GRUPO RODANDO A VELOCIDAD RÁPIDA:** en ningún caso un cámara puede posicionarse delante de un grupo rodando a velocidad rápida. Se puede poner al lado del primer corredor (por detrás) o en cola del pelotón.

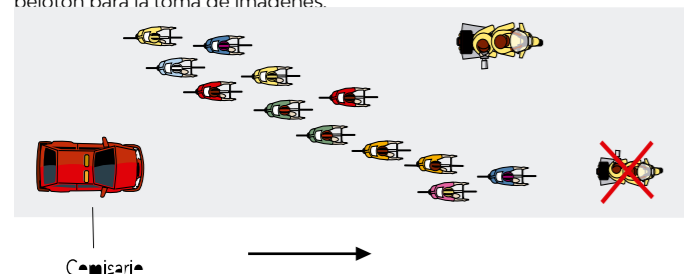
- **UNIÓN ENTRE DOS GRUPOS:** cuando la distancia entre los dos pelotones es menor de 50 metros, la moto de TV que sigue al primer grupo tiene tres

posibilidades:

- A. Colocarse al lado del primer grupo.
- B. Esperar al segundo grupo y colocarse detrás de éste.
- C. Pasar delante de los dos grupos.



- **CORREDORES EN ABANICO:** la cámara se posicionará a un lado del pelotón para la toma de imágenes.



- Sólo puede haber una moto en un mismo punto de la carrera. Cuando las escapadas son alcanzadas por los perseguidores o el pelotón, una de las dos motos que seguía uno de los dos grupos debe desaparecer.

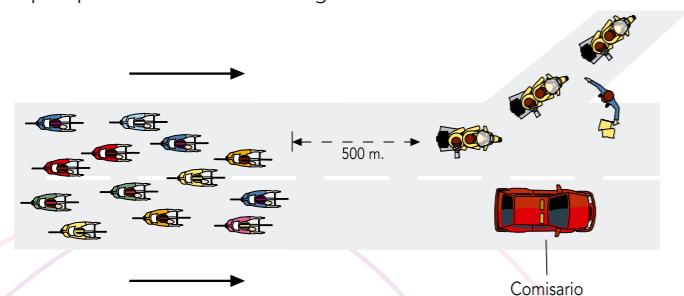
- La moto que circule a la altura del pelotón no debe permanecer dentro de éste.
- Sólo las motos que cubran el directo podrán discurrir justo detrás del pelotón. Las otras motos de TV deberán circular en fila india, a la altura del último coche del director deportivo.

- Las cámaras tomarán imágenes de perfil o desde detrás. Sólo podrán adelantar al pelotón grabándolo o transmitiendo si la anchura de la carretera lo permite.

- Durante las ascensiones, las tomas de TV se efectuarán desde atrás.

- Está prohibido grabar o transmitir desde las motos en los últimos 500 metros. Sin embargo, si hay un grupo pequeño de corredores con una ventaja importante que se preparan para el sprint final, se puede permitir que una moto de TV tome imágenes por detrás de este pequeño grupo.

- Si un pelotón disputa el sprint final, las motos de TV tomarán necesariamente el desvío previsto por los organizadores. Si esta desviación está muy alejada de la línea de llegada, tomarán las disposiciones necesarias para no grabar o transmitir en los últimos 500 metros y se dirigirán lo más rápido posible hacia la línea de llegada.



5. LLEGADA

5.1. ACCESO A LÍNEA DE META

El servicio de orden y el personal de organización procurarán que estén sólo en la calzada final las personas debidamente acreditadas.

Los fotógrafos en moto que vienen con la carrera, una vez cruzada la línea de meta, deberán bajarse de la moto 50 metros más adelante para no entorpecer la zona de meta y regresar andando hasta la zona acotada para ellos situada a unos quince metros de la línea de meta, siguiendo las indicaciones de la organización que reserva y controla esta zona.

COMO REGLAS GENERALES:

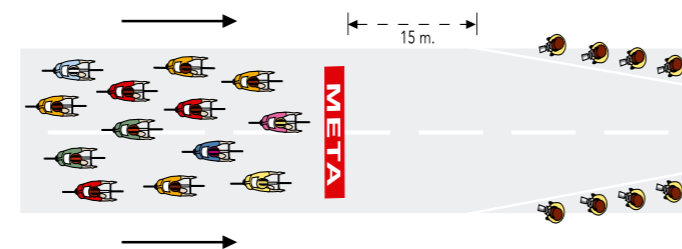
- El vehículo de Dirección que precede la carrera acelerará su velocidad en los últimos 800 metros para cruzar la línea de meta así como la zona de fotógrafos al menos 10 segundos antes que el primer corredor.

- La organización instala una zona especial reservada a los fotógrafos y delega en ella un encargado que vela por el respeto de las instrucciones.

5.2. COLOCACIÓN DE FOTÓGRAFOS EN CALZADA DE META

Los fotógrafos en posesión de una acreditación y con el peto identificativo distribuidos por un responsable de organización se posicionarán detrás de las dos líneas blancas pintadas en la carretera a 15 metros de la línea de llegada.

Entre la línea de meta y los primeros fotógrafos debe haber al menos una distancia de 15 metros.



6. SITUACIONES ESPECIALES

La Dirección General y el Colegio de Comisarios facilitarán oportunamente normas especiales para algunas etapas.

RALI

40 AÑOS

Estilos Diseños Únicos



ESPAÑA

POL. IND. XERESA.
CARRER L'ESTACIO, 12
46790 XERESA (VALENCIA)
spain@disrali.com

FABRICACIÓN PARA MÁS DE
30 PAISES

WWW.RALIBICICLETAS.COM

RÈGLES

TECHNICO-SPORTIVES

1. INTRODUCTION

L'édition du présent manuel se veut être une aide pour tous ceux qui "vivent" la 7^e VCV FÉMINAS Gran Premio TUAWA, avec pour objectif que nous parvenions à nous tous, à que la (7^e VCV FÉMINAS Gran Premio TUAWA) se déroule conformément aux normes réglementaires, sportives, de circulation et de sécurité, réduisant au minimum les situations irrégulières. Le bon comportement et la dignité de chacun sont essentiels pour ne pas compliquer la vie d'autrui et éviter les sanctions ou amendes. Tous et chacun d'entre nous, connaissons parfaitement une série de principes de bases à respecter lors de tous trajets sur route, principes, également applicables à ce trajet que représente (7^e VCV FÉMINAS Gran Premio TUAWA), et indispensables lorsqu'il s'agit de circuler en dehors de l'espace délimité par les barrières dans laquelle se déroule la course:

CEINTURE DE SÉCURITÉ: L'utilisation de la ceinture de sécurité est obligatoire, tant pour les conducteurs que pour les accompagnateurs, à l'avant comme à l'arrière.

TÉLÉPHONES MOBILES: l'usage de téléphone mobile en conduisant est formellement interdit ainsi que tout autre moyen ou système de communication, excepté si l'opération peut être réalisée sans l'aide des mains, ni usage de casques ou auriculaires ou autres instruments similaires, et à condition qu'à tout moment le système respecte ce qui est expressément autorisé par le code de la route.

CONSOMMATION D'ALCOOL: La législation espagnole interdit la conduite sous l'effet de l'alcool, envisageant même des poursuites pénales en fonction des circonstances. Il est de notre devoir de recommander l'abstention totale aux personnes qui participent, collaborent, suivent ou visitent la course.

VITESSE: Les limites maximum de vitesse doivent être respectées en toutes circonstances.

CASQUE: Rien n'est plus vital que le casque sur un véhicule à deux roues (vélo ou moto), le port du casque est également recommandé lorsque, suite à un arrêt ou un stationnement sur route, des actions se réalisent sur une voie où circulent d'autres véhicules.

COUREURS ET PIÉTONS: Il est extrêmement important d'être très prudent et respectueux envers les piétons et les cyclistes qui représentent dans ce paragraphe les parties les plus vulnérables de la (7^e VCV FÉMINAS Gran Premio TUAWA).

SOLIDARITÉ: La sécurité et le déroulement correct de la course sont l'affaire de tous et concernent tout le monde: nous devons démontrer notre solidarité et respect aux habitants et compagnons également au volant.

Dans l'espoir de réduire au maximum les situations périlleuses, nous recommandons la lecture attentive de ce guide et de le conserver pendant toute la course, comme rappel des règles qui accompagnent, et parfois limitent, l'usage de certains éléments.

Indépendamment des énoncés de ce manuel, priment en toute occasion les règles établies par les autorités compétentes de l'État. L'objectif final est de rendre plus simple et sûr le travail de tous et ceci, dans le but de rendre plus agréable la (7^e VCV FÉMINAS Gran Premio TUAWA), en la convertissant une grande fête annuelle du sport cycliste.

2. DIRECTION DE COURSE ET PERSONNEL OFFICIEL

CLUB CICLISTA DEMARRAGE VALENCIA détient la responsabilité de la Direction Générale de la course et de son déroulement correct. Elle est représentée dans l'épreuve par:

- Le Directeur Général de la course.
- Les Directeurs Adjoints.
- Coordinateur général
- Les Directeurs Techniques et de l'Organisation.
- Safety Manager.

Le Collège de Commissaires (arbitres) est responsable d'assurer le respect du Règlement et le contrôle sportif de l'épreuve en collaboration avec la Direction Générale de celle-ci, il est constitué de:

- Le Président du Jury International.
- Les Arbitres Internationaux.

Le Jury de Commissaires s'appuie sur:

- Le Juge d'Arrivée et adjoints.
- Les Commissaires à moto.
- Les Chronométrateurs.

La course arrive accompagnée et protégée par Les Corps et Forces de Sécurité de L'Etat, regroupés sous la dénomination de "Unidad de Movilidad y Seguridad Vial", de l'escadron de Sécurité Routière de la Guardia Civil, dirigé par un Teniente.

3. DÉPART

3.1. DISPOSITIFS DE DÉPART

- Signalisation.
- Stationnement.
- Circulation.
- Passage Obligatoire.

Le respect des dispositifs de départ conditionne le bon déroulement du début de la course, tant pour les coureurs que pour les spectateurs. Sur les plans de départ insérés dans le Livre de Route. Pour éviter que le début de course ne surprenne les conducteurs des voitures comme des motos au moment du départ, il est nécessaire que tous les conducteurs responsables desdits véhicules se tiennent à côté et prêts dix minutes avant l'heure fixée pour le départ "neutralisé".

3.2. ACCRÉDITATIONS

3.2.1. ACCRÉDITATIONS PERSONNELLES

Toutes les personnes impliquées de quelques manières que ce soit dans la (7^e VCV FÉMINAS Gran Premio TUAWA) devront toujours porter sur soi l'accréditation correspondante. Ces cartes s'obtiennent au Bureau de Permanence après demande préalable sur un document mentionnant le nom et prénoms du demandeur, sa fonction et l'entité qu'il représente dans la course, ainsi que son numéro de carte d'identité ou document similaire. Ces informations sont enregistrées dans un fichier informatique de données à caractère personnel appartenant à Club Ciclista Demarrage Valencia pour objectif d'être utilisé aux seules fins de mener à bien l'organisation et le bon déroulement de la (VCV 2025).

La gestion des données se réalise toujours en conformité avec la Loi Organique 15/1999, du 13 décembre, de Protection des Données à Caractère Personnel.

Il est obligatoire pour l'organisateur d'identifier toutes les personnes qui seront présentes pendant la course. Ces accréditations servent, entre autres choses, à signaler les lieux accessibles aux titulaires. Pour le bon déroulement sportif de la course, certaines enceintes déterminées ne sont pas accessibles à toutes les accréditations.

Etre accrédité suppose d'accepter de suivre les recommandations contenues dans ce manuel ainsi que les directives que la Direction Générale de la Course serait amenée à donner.

3.2.2. ACCRÉDITATIONS DE VÉHICULES

Pour pouvoir participer comme spectateur de course, un véhicule doit être préalablement accrédité par l'organisation de la course. Pour obtenir l'accréditation, il faut compléter le formulaire d'inscription d'accréditation de véhicule. Pour le faire, il sera nécessaire de présenter l'original et une photocopie du permis de conduire à jour du conducteur responsable du véhicule, l'original et une photocopie de la fiche technique et l'original et une photocopie du récépissé de l'assurance obligatoire du véhicule. (Les photocopies mentionnées seront conservées par l'organisation). La remise de l'accréditation du véhicule est à la discrétion de l'organisation. Le badge

fourni par l'organisation pour permettre aux véhicules accrédités d'accéder au parcours et enceintes de la course, sera placé à l'avant et à l'arrière desdits véhicules. Pour pouvoir réaliser les actions de suivi de course, les véhicules (motos et voitures), en plus de devoir être dûment accrédités, devront être munis d'un système pour recevoir les informations de Radio-Tour. L'absence de ce système entraînera l'exclusion du véhicule de la course.

Seuls les véhicules dotés du badge d'accès à l'arrivée, peuvent traverser la ligne d'arrivée, à condition de toujours le faire avec l'avance requise sur l'arrivée des coureurs, car, à défaut, ils devront emprunter la déviation obligatoire. Les autres véhicules et ceux qui ne se présenteraient pas avec l'avance requise devront impérativement emprunter la déviation obligatoire. Il est rappelé à l'ensemble des conducteurs que le badge d'accréditation du véhicule ne confère aucun privilège sur le Code de la Route ou ses annexes. Aucun motif de légitimité ne pourra être invoqué, par qui que ce soit (assistants d'équipe, presse, invités, organisation, etc.) pour expliquer une conduite avec dépassements de vitesse ou contrevenant les dispositions de l'autorité, du Code de la Route ou ses annexes.

Du fait du grand nombre de véhicules accrédités, de la quantité de personnes qui assistent et des infrastructures routières, nous prions les conducteurs des véhicules qui ne jouent pas un rôle concret dans la course de quitter les lieux quinze minutes avant le départ neutralisé de l'épreuve.

3.3. ROUTE ALTERNATIVE CONSEILLÉE

Pour préserver au maximum la sécurité du trafic sur le parcours de la course, régulièrement jalonnée par un public nombreux, il convient de réserver ce parcours aux seuls véhicules indispensables.

Quand cela sera possible le Livre de Route indiquera un "parcours alternatif" conseillé (plus direct, sur des routes éventuellement plus importantes, etc.) qui permet aux personnes accréditées et à leurs véhicules, d'arriver depuis la zone de départ, à l'emplacement de l'arrivée sans devoir parcourir toute l'étape.

4. COURSE / PARCOURS

4.1. CONDUCTEURS ET PILOTES

Les conducteurs et les pilotes devront être sélectionnés prioritairement pour leurs expériences dans le cyclisme. Pour cela, l'emploi d'anciens coureurs est une garantie de connaissances de conduite en course et d'anticipation des mouvements d'un peloton.

Les chauffeurs et les motocyclistes sont responsables de leur véhicule et doivent accéder immédiatement aux ordres et consignes des membres du Collège des Commissaires, de la Direction Générale, des services de sécurité à moto.

TRÈS IMPORTANT: Il est interdit de dépasser le peloton ou les échappés sans autorisation d'un des membres du Collège de Commissaires ou de Direction de Course.

Les conducteurs et les motocyclistes seront particulièrement attentifs à ne pas s'intercaler, dépasser ou freiner la file de véhicules durant:

- Le dernier kilomètre des sprints intermédiaires et des cols de montagne.
- Les ravitaillements.
- Les points et passages dangereux annoncés par Radio-Tour.

4.2. EN COURSE

Pour que le commencement de chaque étape ait lieu, il faut que soit donné le départ officiel de celle-ci. La forme la plus habituelle de la faire se dénomme "Départ neutralisé". Pour celui-ci, le peloton est conduit, à marche réduite et pendant un maximum de 10 Km, par une voiture de la Direction Générale qui exhibe un drapeau rouge. Ce parcours neutralisé, s'achève sur un point dénommé "Kilomètre zéro", sur lequel, une fois abaissé le drapeau rouge, les cyclistes peuvent s'exprimer sportivement à leur guise.

Cela peut devenir une situation compliquée lorsque, à cet endroit, les coureurs décident d'attaquer dès le départ et s'approchent véritablement des voitures suiveuses qui précèdent.

Cette situation peut provoquer un dangereux tampon, c'est pourquoi il s'agit d'un des moments où il faut prêter le plus d'attention aux indications

des responsables de course. Au commencement de chaque étape, concrètement au passage du "Kilomètre zéro", il faudra mettre les compteurs de parcours de kilomètres de tous les véhicules ainsi que des motos et des véhicules de Caravane Publicitaire à zéro, afin de connaître à tout moment sa situation sur et en dehors de la route en accord avec l'itinéraire du Livre de Route et pouvoir ainsi interpréter les références kilométriques de Radio-Tour.

4.2.1. FILE DE COURSE

En file de course, chaque personne et chaque véhicule a une fonction et un emplacement bien définis qu'y sont détaillé par la suite: Le premier véhicule qui précède la course, la "voiture tête de course" des forces de l'ordre ou de l'organisation, sert de référence au personnel à pied chargé de la sécurité routière (forces de l'ordre ou volontaires) pour matérialiser la fermeture effective de la course aux usages habituels de la circulation. Ce véhicule porte un panneau visible avec l'inscription "Atención: Prueba Deportiva. STOP" (Attention: Epreuve Sportive, stop).

Aucun véhicule non autorisé ne doit entrer sur le parcours après le passage de ce véhicule et ce, jusqu'au passage du véhicule balais situé après le dernier coureur.

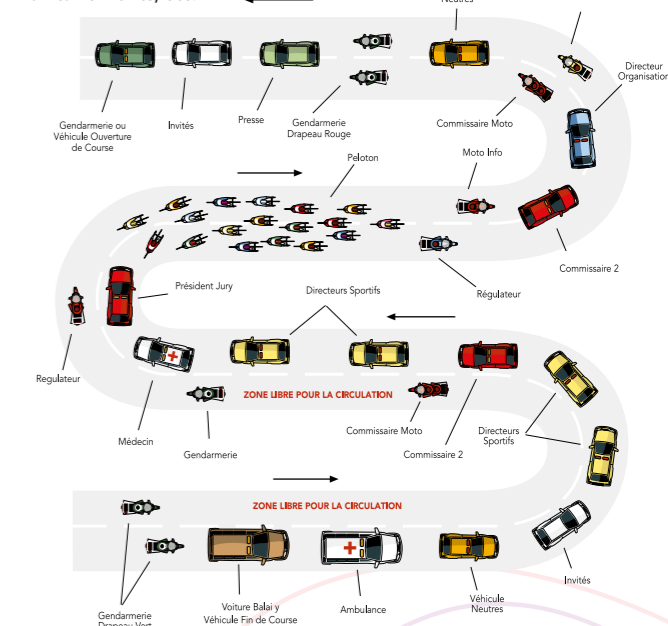
En tête de course, les véhicules de presse et de l'organisation, qui circulent entre la voiture tête de course et la voiture de la direction de l'organisation, le font en une file unique située sur la droite de la chaussée.

La moto d'information décrit à chaque moment la situation sportive de la course (échappés, cols de montagne, incidents, etc.) Ces informations sont diffusées à travers de Radio-Tour. La moto-ardoise informe visuellement les coureurs sur les dossards des échappés, les temps, etc.; pour cela, elle se laisse glisser sur la gauche pour montrer cette information aux coureurs qui composent la tête de peloton (plus ou moins les vingt premiers).

Les véhicules neutres d'assistance (VNA) apportent du matériel de rechange pour les coureurs.

Les Commissaires fixent la position en course de ces automobiles. Normalement, il s'agit de trois véhicules, qui roulent devant celui du directeur de l'épreuve (pour veiller aux échappés) et un suit le peloton à disposition du Président du Collège de Commissaires.

Ce Président place son véhicule, habituellement après le groupe principal, qui n'est pas nécessairement le peloton, celui qui a le plus grand nombre de coureurs, mais plutôt le plus important en fonction de la situation de la course. Il régle, avec un des arbitres internationaux et avec les arbitres à moto, la circulation des véhicules techniques des équipes en fonction des circonstances de la course: coureurs décrochés, crevaisons, chutes, ravitaillements, etc.



4.2.2. RÈGLES DE CIRCULATION DES VÉHICULES

Les dépassements des motocyclistes de l'Unité de Mobilité et Sécurité de la Voie Publique se font généralement par la droite. Ceci à l'exception des dépassements des motocyclistes qui roulent en parallèle, il convient alors de les dépasser en passant entre eux. Les dépassements qui devront se réaliser en dehors de la zone délimitée de la course ("drapeaux jaunes"),

Le dépassement de tout coureur ou groupe de coureurs s'effectuera, avec l'autorisation d'un des représentants du Collège des Commissaires ou de la Direction de Course, par le côté qui permet la circulation de ces coureurs, en prenant en compte comme plus appropriées les parties incurvées de la route et où il faudra profiter du côté opposé de la courbe. Pour ce type de dépassements, on utilisera le klaxon par petits coups brefs. Dans tous les cas, nous vous prions instamment d'éviter au maximum ce type d'opération et même de ne pas les effectuer si vous n'êtes pas habitué à celles-ci.

Lors des sprints intermédiaires, traversées des centres urbains, des cols de montagne, signalisations des distances kilométriques d'arrivée et des fins d'étape, il est impératif de s'éloigner des cyclistes pour ne pas se laisser surprendre par ceux-ci. La circulation des motos lors de ces points de passages délicats s'effectuera par le centre de la chaussée, le plus grand danger étant généralement l'affluence du public ainsi que la structure des supports de signalisation de course.

La circulation s'effectuera également au centre de la chaussée dans les zones délimitées de ravitaillement et après ces passages (lieux où le public a pour habitude de se concentrer pour ramasser les sacs et bidons rejetés par les coureurs). Les soigneurs des équipes occupent généralement la partie droite de la chaussée: il ne faut en aucun cas passer derrière eux, puisqu'ils guettent le passage des coureurs et la remise des sacs d'aliments et s'attendent à ce que tous les véhicules arrivent par le milieu de la chaussée et par la gauche dans le sens de la marche, les uns derrière les autres et à vitesse modérée. Il convient d'anticiper l'arrivée des coureurs à ces endroits, afin de pouvoir circuler à vitesse modérée sans provoquer de bouchon.

Derrière un peloton ou derrière un groupe d'échappés, personne ne doit gêner la circulation des véhicules des directeurs sportifs, qui sont prioritaires. La circulation sera dirigée par un des Régulateurs de circulation à moto, dont les indications doivent être suivies à la lettre. Dans tous les cas, lorsque la route se rétrécit, notamment lorsque Radio-Tour annonce "fila de a uno" (sur une file), tous les véhicules doivent se placer à l'arrière de la file des véhicules d'équipes.

Il ne faut jamais faire obstacle au libre déplacement des cyclistes, tout motocycliste ou automobiliste se voyant rejoint en descente de col ou dans toutes autres circonstances, doit se retirer de la chaussée pour faciliter le passage des coureurs et des véhicules de leurs directeurs.

Les véhicules en course doivent circuler à chaque fois que cela est possible sur la droite de la route dans le sens de la marche. Tout arrêt quel que soit la raison doit se faire sur le côté droit et le plus éloigné possible de la chaussée.

Les véhicules qui circulent derrière le peloton roulent parallèlement à la file des secondes voitures d'équipe. La première voie de gauche entre le peloton et les secondes voitures d'équipe est réservée au travail des directeurs.

En cas de chute ou intervention des directeurs sportifs, les véhicules qui circulent sur la voie de gauche doivent impérativement permettre à ces derniers de poursuivre la circulation de la meilleure façon possible. Il convient de ne pas freiner, ni s'arrêter pour ne pas générer un petit embouteillage.

Tout véhicule appelé par la Direction de l'organisation ou de course à se rendre sur un lieu déterminé de la course détient la priorité absolue.

Les passagers de toutes automobiles, qu'ils soient titulaires ou invités, doivent demeurer dans l'habitacle du véhicule, sans se pencher indûment par les fenêtres latérales.

4.2.3. LA VOITURE BALAIS

C'est le dernier véhicule de la file, avant le véhicule fin de course. Il assiste les coureurs qui abandonnent, récupérant leur dossard et le transpondeur lorsqu'il existe, et informe Radio-Tour.

4.2.4. VÉHICULE FIN DE COURSE

De la même manière qu'il existe un véhicule de tête de course, il y a également un véhicule du service d'ordre ou de l'organisation en fin de course. Ce véhicule, identifiable et avec la pancarte indiquant "Fin de carrera. CONTINUE" (fin de course. REPRISE) à un rôle très important puisqu'il

indique au personnel à pied chargé de la sécurité routière la fin de la course et la possibilité de rouvrir la circulation aux usagers habituels.

4.3. PRESSE - RADIO - TV - PHOTOGRAPHES

Chaque média est responsable de la capacité et de la qualité des pilotes et conducteurs pour qui il demande des accréditations pour la course. Ils doivent être expérimentés, connaître les épreuves cyclistes et la manière de se comporter dans celles-ci, connaître le Règlement du Sport Cycliste de l'UCI pour tous articles se référant à la presse et à la circulation en course.

LES RÈGLES DE BASE:

- Il est interdit de photographier ou de filmer depuis une voiture de presse en mouvement.

- Aucun véhicule ne peut dépasser un groupe de coureurs dans les derniers kilomètres de course.

- À l'arrivée des coureurs, aucun véhicule de presse, quel qu'il soit, ne peut être en course sur le dernier kilomètre ou franchir la ligne d'arrivée, s'il ne le fait pas avec un minimum de dix minutes d'avance sur le premier coureur. Dans le cas contraire, les véhicules devront emprunter la déviation obligatoire.

- Le Collège de Commissaire, en accord avec la direction de la course, peut retirer une accréditation également pendant

4.3.1. MOTOS

Il existe une priorité de circulation pour les motos: Avant le direct:

1. Motos TV différé.
2. Motos photographes.
3. Motos radios.

Pendant le direct:

1. Motos de direct.
2. Motos photographes.
3. Motos son TV.
4. Motos radios
5. Motos TV différé.

RÈGLES GÉNÉRALES:

- Aucune moto de presse, radio, TV, ou photographes ne peut circuler en course sans le titulaire du média pour lequel elle a été accréditée.

- Elles doivent travailler sans gêner l'évolution de la course, ni favoriser l'éclatement des coureurs.

- Toutes les motos se trouvent sous l'autorité du Collège des commissaires et de la Direction de la Course qui ont toute autorité nécessaire pour intervenir durant l'épreuve.

- Derrière le peloton ou derrière un groupe, elles ne doivent en aucun cas retarder la circulation des véhicules des directeurs sportifs, et doivent rouler sur la gauche. Quand la route se rétrécit ou lorsque arrivent les derniers kilomètres, elles doivent se placer à l'arrière de la première file des voitures des directeurs d'équipe.

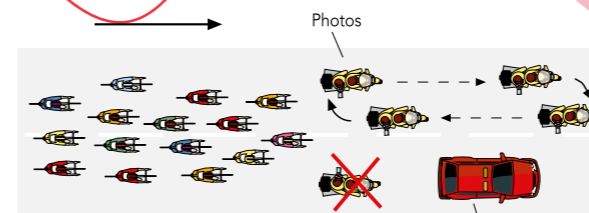
- Dans la partie finale de chaque étape, elles doivent circuler en file indienne derrière la dernière voiture du directeur d'équipe.

- Il est interdit de dépasser le peloton en fin de course.
- Quand plusieurs motos se rejoignent derrière un même coureur, seule une moto TV et une moto photographe sont autorisées à travailler. Les autres motos attendent leur tour de travail derrière la voiture officielle et celle du directeur d'équipe.

MOTOS DE PHOTOGRAPHES:

- Quand la Direction et le Collège des Commissaires l'estimeront nécessaire, il pourra être désignée une (ou plusieurs) moto-pool, qui sera seule autorisée à circuler devant la course.

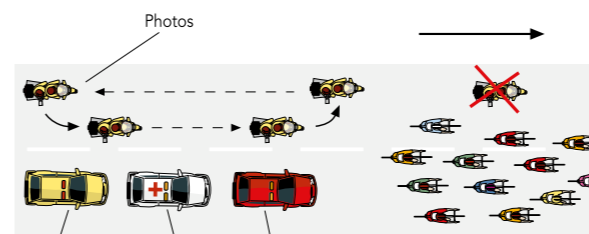
- En tête, elles doivent toujours circuler devant la voiture du Commissaire.
- Pour prendre des photos elles demandent l'autorisation et se laissent glisser jusqu'au peloton, une par une, revenant rapidement à leur emplacement devant la voiture du Commissaire.



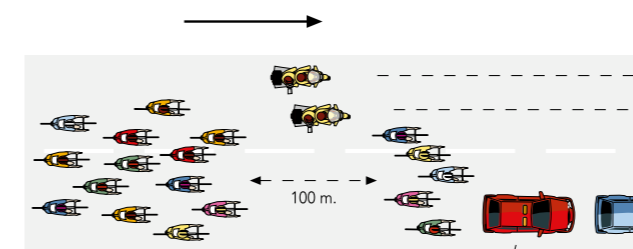
- Aucune moto ne peut rester entre la tête du peloton et la voiture du Commissaire. S'il arrive à l'une d'entre elle d'être rejointe, elle doit se laisser dépasser par les coureurs et rester derrière jusqu'à nouvelle autorisation.

- Dans les ascensions aux cols, en principe, les photographes travaillent à l'arrêt.

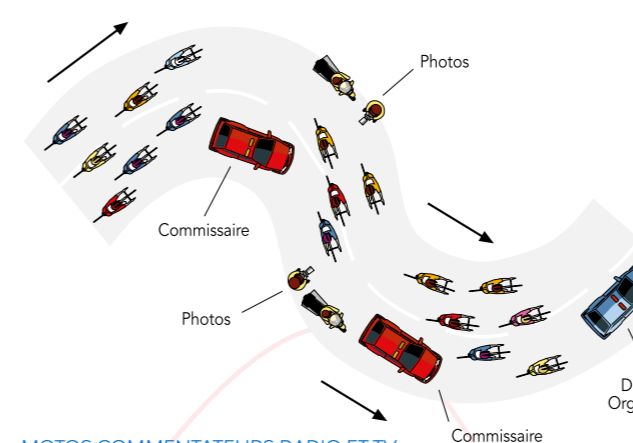
- Derrière le peloton, elles peuvent circuler en file indienne sur le côté gauche à partir de la voiture du Directeur de Course, mais elles doivent absolument faciliter la circulation et le travail de tous les véhicules qui seraient appelés en queue de peloton.



- Pendant la course, tous les photographes qui se trouvent derrière le groupe de tête doivent dépasser ce groupe lorsque la distance se réduit à moins de 100 mètres.



- En montagne et ascensions, les pilotes doivent rester attentifs à leur position et ne pas gêner les coureurs et véhicules officiels. En principe, les photographes travaillent pieds à terre.



MOTOS COMMENTATEURS RADIO ET TV:

- Elles doivent circuler devant les photographes.

- Elles peuvent se placer à la hauteur des coureurs sporadiquement, mais seulement lorsque elles émettent en direct.

- Elles ne peuvent pas en principe dépasser les coureurs:

- Dans le dernier kilomètre des sprints intermédiaires,

- Dans le dernier kilomètre des cols et montées,

- Dans les zones de ravitaillement.

- Elles ne doivent jamais s'intercaler entre la voiture du Commissaire et les coureurs.

- Il est interdit de réaliser des interviews de coureurs pendant la course.

- Les interviews de directeurs ne doivent jamais s'effectuer dans les 20 derniers kilomètres.

MOTOS CAMÉRAS DE TV:

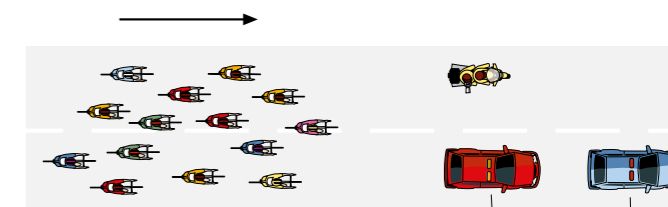
- Elles ne doivent pas travailler en favorisant ou ralentissant la progression des coureurs, ils filmeront uniquement de profil ou depuis l'arrière.

- Elles ne peuvent s'intercaler entre deux groupes si la distance ne le permet pas.

- Dans les ascensions, les prises TV se font depuis l'arrière.

- Les motos ne seront jamais proches des coureurs si elles ne diffusent pas ou n'enregistrent pas.

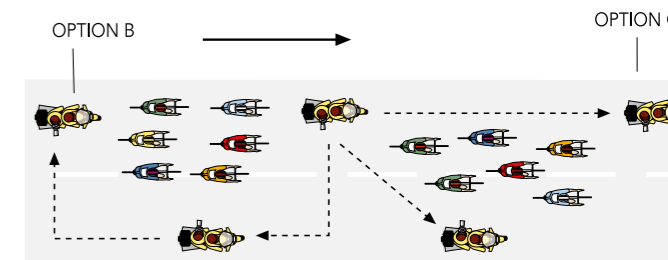
- **PELTON GROUPE:** quand un peloton roule à une vitesse modérée, la présence d'un cameraman à la fois, en tête de peloton, peut être autorisée.



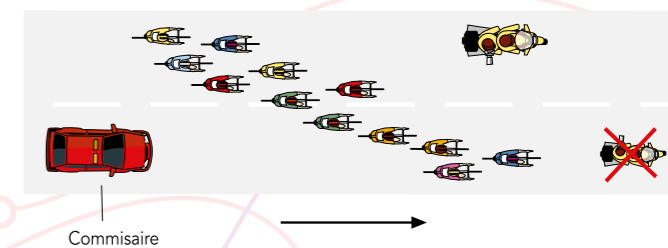
- **GROUPE ROULANT À GRANDE VITESSE:** un cameraman ne peut en aucun cas se placer devant un groupe roulant à grande vitesse. Il est possible de se mettre à côté du premier coureur (par derrière) ou en queue de peloton.

- **UNION ENTRE DEUX GROUPES:** quand la distance entre les deux pelotons est inférieure à 50 mètres, la moto de TV qui suit le premier groupe à trois possibilités:

- A: Se placer à côté du premier groupe.
- B: Attendre le second groupe et se placer derrière celui-ci.
- C: Passer devant les groupes.



- **COUREURS EN BORDURE:** La caméra se place à un côté du peloton pour filmer



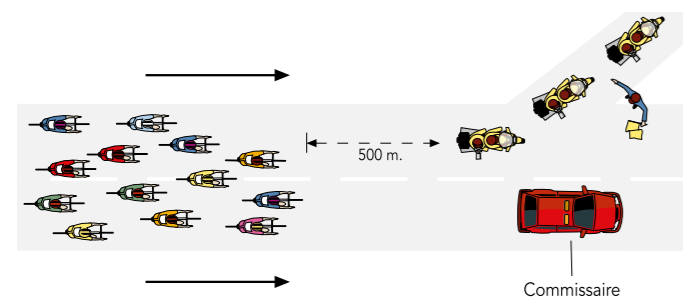
- Il ne peut y avoir qu'une moto sur un même point de la course. Quand les échappés sont rejoints par les poursuivants ou le peloton, une des motos qui suivait un des deux groupes doit disparaître.

- La moto qui circule à la hauteur du peloton ne doit pas rester à l'intérieur de celui-ci.

- Seules les motos qui couvrent le direct pourront rouler juste derrière le peloton. Les autres motos de TV doivent circuler en file indienne à la hauteur de la dernière voiture du directeur sportif.

- Les caméras filment de profil ou depuis l'arrière. Elles pourront dépasser le peloton pour enregistrer ou émettre uniquement lorsque la largeur de la route le permet.

- Pendant les ascensions, les prises TV s'effectuent depuis l'arrière.



- Il est interdit d'enregistrer ou d'émettre depuis les motos dans les 500 derniers mètres. Cependant, s'il y a un petit groupe de coureurs avec une avance importante qui se prépare pour le sprint final, une moto TV pourra être autorisée à faire des prises de vue derrière ce petit groupe.

- Si un peloton dispute le sprint final, les motos de TV prendront nécessairement la déviation prévue par les organisateurs. Si cette déviation est très éloignée de la ligne d'arrivée, ils prendront les dispositions nécessaires pour ne pas enregistrer ou émettre dans les 500 derniers mètres et se dirigeront le plus rapidement possible vers la ligne d'arrivée.

5. ARRIVÉE

5.1. ACCÈS À LA LIGNE D'ARRIVÉE

Le service d'ordre et le personnel de l'organisation s'assureront que, seules les personnes dûment accréditées, se trouvent sur la chaussée finale.

Les photographes à moto qui arrivent avec la course, une fois franchie la ligne d'arrivée, devront descendre de la moto 50 mètres plus loin pour ne pas gêner la zone d'arrivée et retourner à pied vers la zone délimitée pour eux située à une quinzaine de mètres de la ligne d'arrivée, suivant les indications de l'organisation qui maintient et contrôle cette zone.

COMME RÈGLES GÉNÉRALES:

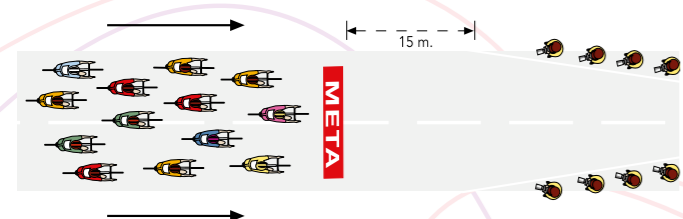
- Le véhicule de Direction qui précède la course augmente sa vitesse dans le 800 dernier kilomètre pour traverser la ligne d'arrivée et la zone de photographes au moins 10 secondes avant l'arrivée du premier coureur.

- L'organisation prévoit une zone spéciale réservée aux photographes et délègue une personne chargée de s'assurer au respect des instructions.

5.2. EMPLACEMENT DES PHOTOGRAPHES DANS LA ZONE D'ARRIVÉE

Les photographes, en possession d'une accréditation et munis du gilet d'identification distribué par un responsable de l'organisation, se placeront derrière les deux lignes blanches peintes sur la chaussée à 15 mètres de la ligne d'arrivée.

Lors d'arrivées massives, il doit y avoir une distance d'au moins 50 mètres entre la ligne d'arrivée et les photographes. Pour le reste des étapes, les indications de l'organisation relative à ce sujet resteront en vigueur.



6. SITUATIONS PARTICULIÈRES

La Direction générale et le Collège de Commissaires indiqueront lorsque nécessaire les règles.

MURVIEDRO
• 1927 •



MONASTRELL

BOBAL

MERSEGUERA
BARREL FERMENTED

VIOGNIER

PINOT NOIR

SERICIS

ORIGEN EN ESTADO PURO

WINE-MODERATION
COCOSÉ | SHARE | CARE

www.murviedro.es

REGULATIONS

TECHNICAL-SPORTS



1. INTRODUCTION

This document has been prepared with the aim to minimize any hazardous situations that could occur during the 7ª VCV FÉMINAS Gran Premio TUAWA, ensuring that each and all of us including spectators, staff, cycling teams, can enjoy the event in a safe environment.

In this document 7ª VCV FÉMINAS Gran Premio TUAWA has outlined information to advise all the people taking part to the event, in order to comply with all the security, traffic and sports regulations necessary to reduce and minimize risky situations that may occur during the event.

We all are aware of good road and circulation conduct and the organizers of the 7ª VCV FÉMINAS Gran Premio TUAWA wish to emphasize how important it is to follow these principles in our daily life and especially during sports events. To prevent any sanctions and fines we strongly recommend following the national road and safety regulations during 7ª VCV FÉMINAS Gran Premio TUAWA especially during the race and outside the area indicated by flags where the riders are moving.

SEAT BELT: It is compulsory to wear the seat belt by everyone travelling in the car, both the driver and the passengers in the front and back seat of the car.

MOBILE PHONES: It is strictly forbidden to use mobile phones or any other electrical or communication device while driving. These devices can only be used in hands free mode, without using headphones or any similar instruments whilst complying with national Road Safety Regulations (Highway Code).

USE OF ALCOHOL: As per Spanish law it is strictly forbidden and depending on the circumstances even criminally prosecutable, to drive a car or motorbike under the influence of alcohol. We remind that this rule is applied to participants, collaborators, followers and spectators all the people taking part in this race. It is our duty to recommend total abstinence.

SPEED: As per Road Safety Regulations, it is compulsory to follow and respect the road speed limits.

HELMET: It is very important to always wear a helmet when on board a two-wheeled vehicle, be it a bicycle or a motorbike. Additionally we strongly recommend the use of a helmet when stopped or parked by the roadside or on the road where the rest of the vehicles are driving during the race.

RIDERS AND PEDESTRIANS: It is important to maintain the maximum respect and prudence towards pedestrians and cyclists during the race, they being the most vulnerable part of the 7ª VCV FÉMINAS Gran Premio TUAWA.

SOLIDARITY: Security and the right development of the race is a matter that affects everyone. Therefore we look forward to demonstrate our solidarity and respect as citizens, organizers and while commuting.

Our goal is to reduce risk situations as much as possible. We recommend everyone to carefully read this document and to keep this with them during the whole race as a reminder on all the safety aspects (rules and recommendations) and specific limitations that we wish you to take into account. All the safety rules and recommendations mentioned in this document are based on already established national Road Safety Regulations. The main goal is to make everyone's work easier and safer and, therefore, more enjoyable, making the 7ª VCV FÉMINAS Gran Premio TUAWA a great annual cycling event.

2. RACE CONTROL AND OFFICIAL STAFF

CLUB CICLISTA DEMARRAGE VALENCIA is responsible for the management and development of the race, covering the following roles.

- The General Manager of the race.
- The General Coordinator.
- The Deputy Directors.

- The Technical and Organizational Directors.
- Safety Manger.

The officials responsible for ensuring the observation of the regulations and control of the race, co-working with the General Managers, are the Commissaires Panel, composed of:

- The President of the International Commissaires Panel.
- The International Commissaires.

The Commissaires' Panel is supported by:

- The Finishing Judge and Assistants.
- The Motorbike Commissaires.
- The Time-keepers.

The race is escorted by the National Security Forces under the name "Unidad de Movilidad y Seguridad Vial", consisting of the Guardia Civil (Civil Guard Brigade) lead by a Police chief.

3. START

3.1 START PROCEDURES

- Signposting.
- Parking.
- Traffic.
- Compulsory crossing point (point de passage oblige).

Following the established start procedures ensures a controlled and organized start for both the riders and the attendants. The starting area maps are included in the route book. To avoid that the start of the race surprises the drivers, whether cars or motorcycles, it is necessary that all persons driving said vehicles, and people travelling with them, are prepared and ready ten minutes before the "neutralized" pre-start time.

3.2 ACCREDITATIONS

3.2.1 PERSONAL ACCREDITATION

All people taking part, in one way or another, in the 7ª VCV FÉMINAS Gran Premio TUAWA must always carry their personal accreditation. These accreditations can be collected from the Permanent Office, upon prior request filling in an application form including the following details: name, surname, position, team/company they are working for during the race, identity card number (D.N.I) or of a similar document. This information is incorporated into a personal database owned by CLUB CICLISTA DEMARRAGE VALENCIA. The subscriber consents on the use of the information by the organizers of the event. With the submitted information the organization will be able to run the event. The processing of the data is always done in accordance with Organic Law: Ley Orgánica 15/1999, 13 de diciembre, de Protección de Datos de Carácter Personal. It is mandatory that the organizers can identify all the people who will be present during the race. These accreditations serve, among other things, to identify which areas the carrier of the accreditation can access. For the right development of the event, not all the accreditation badges allow access to all areas. To be accredited implies the acceptance to follow-up the recommendations contained in this document, as well as the guidelines, that at all times are indicated by the General Manager of the race.

Law: Ley Orgánica 15/1999, 13 de diciembre, de Protección de Datos de Carácter Personal. It is mandatory that the organizers can identify all the people who will be present during the race. These accreditations serve, among other things, to identify which areas the carrier of the accreditation can access. For the right development of the event, not all the accreditation badges allow access to all areas. To be accredited implies the acceptance to follow-up the recommendations contained in this document, as well as the guidelines, that at all times are indicated by the General Manager of the race.

3.2.2 VEHICLE ACCREDITATION

For a vehicle to take part in the race motorcade it must be previously accredited by the organization of 7ª VCV FÉMINAS Gran Premio TUAWA. To obtain this accreditation it will be necessary to submit in advance the registration form for vehicle accreditation. At the registration process the following documents needs to be presented, both original and a photocopy:

- A valid driving licence of the person responsible of driving the vehicle.
- The technical specifications of the vehicle.
- The insurance of the vehicle.

The organizer will keep the photocopies of the above-mentioned

documents and return the originals to the owner.

The organization has the right to decide which vehicles will receive the accreditation.

The accredited vehicles will receive an adhesive that will be visibly placed, on the front and the back of the same vehicle, granting the access to drive on the race itinerary. Those vehicles (cars and motorbikes) that will be following the race need to be equipped, in addition to the adhesive, with a system to constantly receive the race radio information. The absence of this system will lead to a direct exclusion of the vehicle. Only vehicles with the finish line accreditation adhesive are allowed to cross it, provided they do so in advance and prior to the riders, otherwise vehicles need to take a compulsory detour indicated before the finish line. The rest of the vehicles, and those who do not arrive on time, must take the mandatory detour.

All drivers taking part in the race motorcade are reminded that the accreditation adhesive does not provide any road traffic circulation (Highway code) privileges. No legitimate reason can be given by anyone (team assistants, press, guests, organisers, etc.) to explain driving at an inadequate speed or in contravention of the national road safety regulations, Highway Code or its annexes. Given the large number of vehicles accredited, the number of people attending and the infrastructure of the roads, drivers of the vehicles that do not have a specific function in the race are kindly requested to start their journey 15 minutes before the pre-start time.

3.3. RECOMMENDED ALTERNATIVE ROUTE

In order to ensure traffic safety as much as possible along the route of the race, often followed by a large number of public, we advice the usage of this route for essential vehicles. Whenever possible a recommended alternative route (more direct route with bigger and faster roads) is indicated in the route book. This route allows accredited persons and their vehicles to reach the finish area from the start zone in a more timely fashion, without having to cover whole stage.

4. RACE / ROUTE

4.1 DRIVERS AND MOTORCYCLISTS

Drivers and motorcyclists must be chosen as a priority for their experience in cycling. Recruiting former cyclists is a guarantee of safety when it comes to following the race and anticipation of the movements of the bunch (peloton).

Drivers and motorcyclists are responsible for their vehicles and must immediately follow the orders and instructions given by the Commissaires, the race administration & traffic supervisors and by the motorcycle escort.

VERY IMPORTANT: It is forbidden to overtake the bunch (peloton) or the breakaway riders without authorisation from the Commissaires or the race authority.

Drivers and motorcyclists should be very careful not to interfere, overtake or slow down the line of vehicles in:

- The last kilometre in sprints, mountain passes and hill climbs.
- The refreshment area.
- The danger areas announced by the Race Radio.

4.2 Race

Every stage starts with an official starting procedure. This includes a neutralized starting procedure, where the group is led at a reduced and controlled speed for a maximum of 10 kilometres, following the event manager's car identified by carrying a red flag. The neutralized starting procedure finishes at a point known as "Kilometre Zero", in which the red flag is removed and the riders can start moving freely. This can cause a complicated situation, especially if the riders decide to breakaway just as the race has started and the leading vehicles are very close. Therefore, it is very important for the drivers of the vehicles to pay close attention to the instruction given by the race organisation in order to avoid "bottle necks" or other dangerous situations.

At the beginning to each stage, especially when passing through "Kilometre

Zero", the odometer of each vehicle (cars, publicity vehicles and motorbikes) must be set to zero, in order to know at all times their location inside and outside the race with regards to the Route Book and being able to understand the kilometre references given by the Race Radio.

4.2.1 THE RACE MOTORCADE

In the race motorcade each person and vehicle has a specific function and a defined place, which is set out in detail in below:

The first vehicle that precedes the race, "the lead race vehicle" of the marshals or the administration, serves as the reference point for the staff responsible for the stationary security (marshals or volunteers) to proceed with the effective closure of the road to normal traffic. This vehicle carries a visible sign with: "Atención: Prueba deportiva. STOP" (Sport event: Stop). No non-accredited vehicle must enter the route, from the passage of this vehicle to the passage of the broom wagon following the last rider.

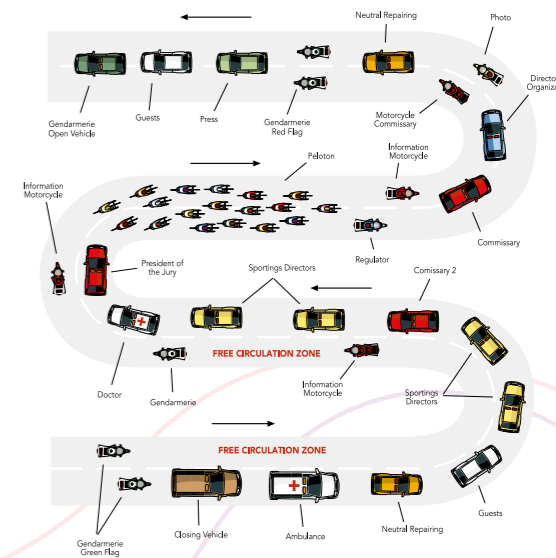
At the head of the race the, the press and organization vehicles that circulate between "the lead race vehicle" and the vehicle of the event manager, drive in one line on the right side of the road.

The Information motorcycle describes the situation of the race (breakaways, mountain passes, incidents, etc.) at all times. This information is broadcasted through the Race Radio.

The board motorcycle provides visual information to the riders about other riders in the breakaway, times, etc. To show the information, the board motorcycle will be on the left hand side of the riders who are moving at the head of the race (the first twenty riders, more or less).

The neutral vehicles carry spare material for the riders. The Commissaires set the position of this vehicle in the race. There are usually three neutral vehicles in the race, from which two drive in front of the event manager's vehicle (to be able to assist riders in the breakaway) and another one behind the group for the disposal of the Presidents Commissaire's panel. The President indicates the position of this car, that is usually behind the main group and does not necessarily mean the group where most riders are cycling but the most important group as regards to the racing situation. The President together with the international commissaires and the motorcycle commissaires regulate the positioning of the technical team vehicles regarding the circumstances of the race: left-behind riders, punctures, falls, refreshment areas, etc.

Water Motorbike. occasionally, this motorbike will approach the riders who are part of an escape or an in-between group that does not have the assistance of its team vehicle at that time, so they may take a bottle of water from the motorbike's bottle dispenser.





4.2.2 CODE OF CONDUCT FOR THE VEHICLES

As a general rule the security (Unidad de Movilidad y Seguridad Vial) and police motorbikes will be overtaken on the right-hand side of the road. As an exception to this rule, the motorcyclists who are driving parallel, will be overtaken driving between them. Any vehicle overtaking that occurs outside the "yellow flag area", will be done according to the Highway Code.

To overtake a rider or bunch of riders, the driver of the vehicle must ask previous permission from the race administration or any member of the Commissaires Panel to do this. When the permission is granted the overtaking has to be made on the side that does not affect the circulation of the riders and them to ride in their wake. Curved sections of the roads are usually considered as the best road stretches to overtake the riders while taking advantage of the side opposite to the bend. For this type of overtaking the driver will blow the horn in several short beats. However it is strongly advised to avoid or not even do this type of overtaking, especially if the driver is not used to doing them.

When approaching a special section of the stage (sprints, narrow village-crossing, refreshment areas, hill-climbs, mountain passes, kilometre points, signposting and home stretches) the vehicles must position sufficiently far ahead of the riders in order to avoid any unexpected situations. Motorcyclists will circulate in the middle of the road when passing through any special section of the stage, since the greatest danger is usually caused by the people standing by the roadsides and the signposting stands. When approaching and passing through a refreshment area, the vehicles must circulate along the middle part of the road. Usually many spectators gather close to these areas with the intention of collecting any bags or drink bottles that riders throw away. The team members in charge of handing the food and beverages to the riders are usually placed on the right-hand side of the road. In no case should you pass behind them, since they are waiting for the passage of the riders and they trust the drivers to move along the middle and the left-hand side of the road (along the race direction) one by one and at a slow speed. It is strongly recommended to anticipate the arrival of the riders to the refreshment areas and to move sufficiently far away from these areas before the riders arrive, in order to circulate through them at a more moderate speed and not creating any holdup.

When driving behind the bunch or a breakaway group, nobody should disturb the circulation of the team managers' vehicle that has priority. The circulation of the traffic is followed by one of the traffic supervisors driving a motorbike, whose indications must be strictly obeyed. When driving along the narrow stretches, especially when the Race Radio advises to drive in a single line, all these vehicles must place themselves behind the team managers' vehicle.

For participants, spectators and guests

Always ensure that you're not being an obstacle for the riders taking part in the race by limiting their free movement. If seeing any vehicle (motorbike or a car) approaching in a downhill section, or any other section of the race, the road has to be cleared by withdrawing to the roadside (along the race direction) enabling the smooth overtaking of the riders, the team and organization vehicles. The accompanying race vehicles should always when possible drive on the right-hand side of the road along the direction of the race. If any of the vehicles have to stop, for any reason, they must do so on the right-hand side and as far away from the road as possible.

The vehicles that circulate behind a bunch of riders will move in parallel with the second line of the team managers' vehicle. The left hand side of the road, between the group and the second line of the team managers' vehicles is reserved for the work of the directors.

In the case of a fall or intervention of the sport directors, the vehicle driving on the left side of the road must without fail let these cars pass under the best possible conditions. They should neither reduce the speed nor stop, because this could generate a holdup. Any vehicle instructed by the event or race authority to move to a specific place in the race has absolute priority.

All the people travelling inside a vehicle, driver/passenger/guests must always remain inside the vehicle, without improperly leaning out of the windows.

4.2.3 BROOM WAGON

The broom wagon is the last vehicle in the row, just before the vehicle at the rear. This vehicle picks up the riders who have abandoned the race, taking their number and the transponder, informing the Race Radio.

4.2.4 VEHICLE AT THE REAR

Just as there is a lead of the race vehicle, there is an official vehicle at the rear of the race, indicating the end of the race. This vehicle is clearly identifiable carrying a sign "Fin de Carrera. CONTINUE" ("End of race. MOVE ON"). This vehicle plays a very important role because it signals to the stationary marshals that the race is finished and that the road can be re-opened to normal traffic.

4.3 PRESS - RADIO - TELEVISION - PHOTOGRAPHERS

Each media organ is responsible for the driving skills of their driver or motorcyclist appointed and certified for the race. They must be experienced, familiar with cycling races and how to drive in them, know the UCI regulations and the articles relating to the media/ press specifications and to driving in the race.

BASIC RULES:

- It is forbidden to take photographs or record images (filming) of the riders from a moving press car.
- No vehicle is allowed to overtake a group of riders along the last ten kilometres of the race.
- At the home stretch, no press vehicle, whatsoever, shall be permitted to accompany the riders during the last kilometre or cross the finish line if it is not done at least ten minutes before the first rider. Otherwise they will have to take the compulsory detour.
- Members of the Commissaires Panel, in agreement with the race organizers, are allowed to withdraw accreditation even during the

4.3.1 MOTORCYCLES

There is an order of priority for the motorcycles driving in the race, which is:

- Before the live broadcast:
1. TV motorcycles recording images.
 2. Photographer's motorcycles.
 3. Radio motorcycles.
- During the live broadcast:
1. Live broadcasting motorcycles.
 2. Photographer's motorcycles.
 3. TV sound motorcycles.
 4. Radio motorcycles.
 5. TV motorcycles recording images.

GENERAL RULES:

- No press, radio, TV or photographer's motorcycle may drive without the media holder for who it has been accredited.
- Motorcycles must ensure not to disturb nor help the riders in any occasion. Providing help in the form of drafting (slipstream) is totally forbidden.
- All motorcycles come under the authority of the traffic supervisor or the race organisers or the Commissaires Panel, who have every power to intervene during the race.
- Behind the bunch or any group of riders, the motorcyclists must not hinder the team manager's cars and must drive on the left. On the narrow stretches or near the finishing kilometres, they must place themselves behind the first

line of the manager's cars.

- To the rear of the race, motorcyclists shall drive in single-file behind the last team manager's car.

- The bunch cannot be overtaken during the last kilometres of the race.

- When several motorcycles are behind the same rider, only one TV motorcycle and one photographer's motorcycle are authorised to work. The other motorcycles will drop behind the official and team manager's car and wait for their turn.

MOTORCYCLE-MOUNTED PHOTOGRAPHERS

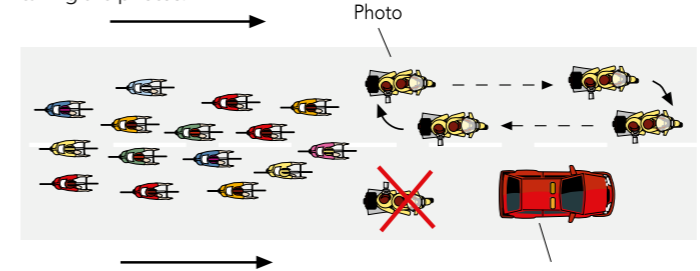
- When the race administration and the Commissaires Panel deem it convenient, a motorcycle pool(s) can be designated, being the only one(s) authorised to move to the front of the race when required.

- At the head of the race motorcycles must always drive in front of the commissaire's car.

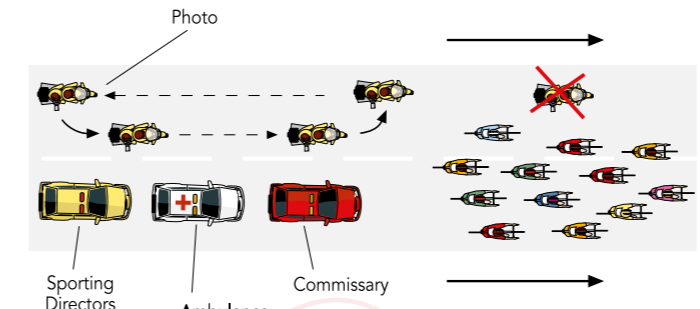
- To take photos, they shall move slowly up to the front of the race in turns and by prior permission. Once the photographer has taken the photo the motorcyclists shall immediately move back to his place in front of the commissaire's car.

- No motorcycles may remain between the head of the bunch of the riders and the leading commissaire's car. In the event where the motorcycles may be caught too close to the riders, it shall let the riders overtake. After this the motorcycle may not return to its position until authorised to do so by the Race Manager.

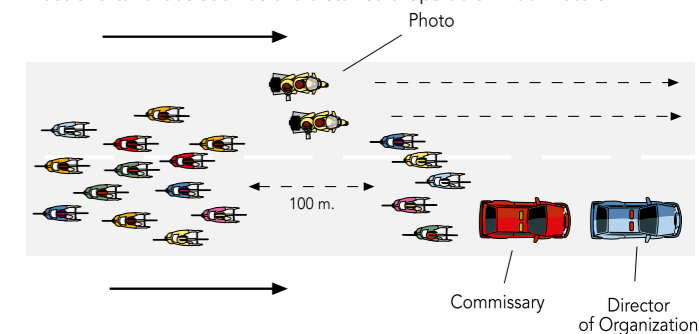
- In mountains and hill-climbs, photographers shall be stationary when taking the photos.



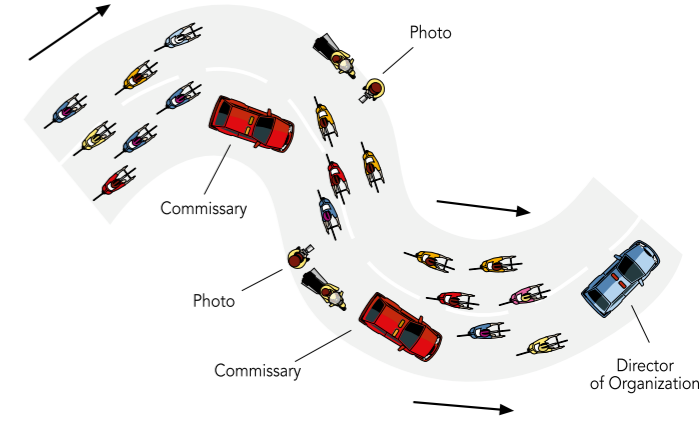
- To the rear of the race, motorcyclists shall drive in a single-file on the left side behind the race manager's car and shall make their way for vehicles that have to attend to the bunch.



- During the race, all the photographers who are placed behind the bunch, must overtake it as soon as the distance drops below 100 meters.



- In mountain and hill-climbs, motorcyclists shall make sure not to disturb the riders or the official cars. In principle, photographers shall be stationary when taking their photos.



MOTORCYCLE RADIO AND TV REPORTERS:

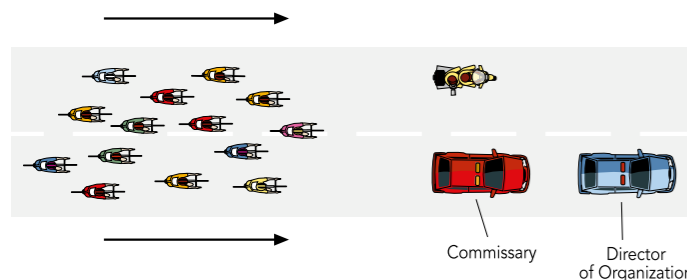
- They must drive in front of the photographers.
- They may be aside, in the same level with the riders, only when they are broadcasting live.
- In principle, they can not overtake the riders:
- In the last kilometres of the intermediate sprints.
- In the last kilometres of mountain passes and hill climbs.
- In the refreshment zones.
- They must not position themselves between the commissaire's car and the riders.
- They are not allowed to interview the riders during the race.
- Team manager interviews shall never be done during the last 20 kilometres of the race.

TV MOTORCYCLES

- They shall never work in favour or hinder any rider, they shall film in profile or rear view.
- They are not allowed to position themselves between two groups of riders if there is not enough distance.
- During the mountain and hill climbs, the TV takes will be from behind.
- Motorcycles shall never remain near the riders unless filming or broadcasting.



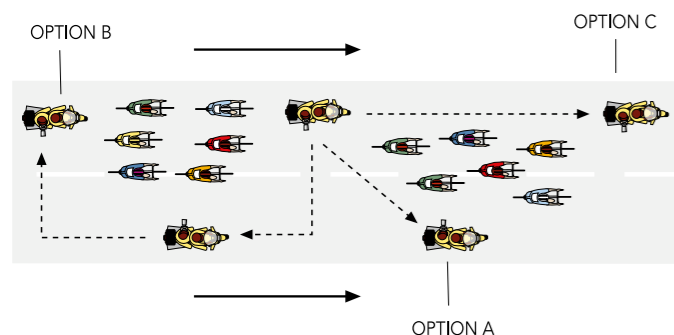
- GROUPED BUNCH: When the bunch rides at moderate speed, there may be one TV motorcycle in action at one time



- BUNCH RIDING AT HIGH SPEED: In no case can a TV motorcycle be placed in front of a group that is riding at high speed. In these cases the TV motorcycle shall do the filming next to the first rider (from behind) or from back of the group.

- MERGER BETWEEN TWO GROUPS: When the distance between two groups is less than 50 meters, the TV motorcycle behind the first group has three possibilities:

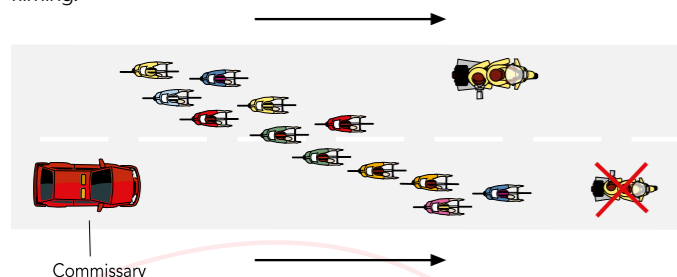
- A: Stand next to the first group.
- B: Wait for the second group and place behind it.
- C: Move up in front of the two groups.



- There can only be one motorcycle at the same point of the race. When the breakaway riders are reached by those following or by the group, one of the two motorcycles that followed one of the two groups must disappear.

- The motorcycle that circulates next to a group shall not remain nor position inside it.

- Riders fanning out: The TV motorcycle will position next to the group while filming.



- Only the TV motorcycles that are broadcasting live coverage are permitted to drive just behind the bunch. The other TV motorcycles must drive in a single line, on a level with the last team managers car.

- Cameramen shall film in profile or rear view. They may not film or broadcast as they overtake a bunch unless the roads are wide enough.

- During the hill and mountain climbs, filming must be done from behind.
- It is forbidden to film or broadcast during the last 500 metres. However, if there is a small bunch of breakaway riders who are getting ready for the final sprint, one TV motorcycle will be allowed to film from behind this small bunch.

- At the final sprint, the TV motorcycles will necessarily take the detour provided by the organisers. If the detour is very far away from the finishing line, they will not be authorised to film or broadcast during the last 500 meters and will go as quickly as possible to the finishing line.

5. FINISH

5.1 ACCESS TO THE FINISHING STRETCH

The organizer together with the marshals will ensure that only duly accredited people are allowed on the final stretch of the road.

Motorcycle mounted photographers who arrive with the race, once crossed the finish line, will have to get off from their motorcycle 50 meters later for not to hinder the riders in the finishing area. Once this is done, following the race organisers instructions (who fully control this area), the photographers can walk back to their reserved area that is placed 15 meters from the finishing line.

GENERAL RULES:

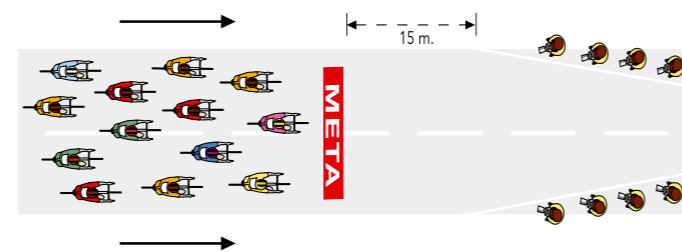
- The race organisers vehicle that precedes the race, will speed up during the last 800 meters, in order to cross the finishing line and the photographers area at least 10 seconds before the first rider.

- The organiser arranges a reserved area for the photographers and delegates a representative who is responsible for making sure that the orders are followed.

5.2 Photographers positioned on the Finishing Stretch

The duly accredited photographers wearing photographers bib (a cape) are positioned, by the person in charge of this area, behind the two white lines drawn on the road 15 meters away from the finish line.

There must be at least 15 meters distance between the finishing line and the first photographers.



6. SPECIAL SITUATIONS

The general management of the race and the Commissaires Panel will provide the necessary information for some special stages.



ELECTRO DEPOT
ELECTRODOMÉSTICOS • MULTIMEDIA

Tu fuerza pedalea Nuestra pasión equipa hogares



electrodepot.es



Visítanos en
Alfajar (Valencia) y Alicante



THE WINNING EXPERIENCE



Estamos cerca de clubes, federaciones y entidades deportivas a nivel local e internacional para hacerles llegar aún más lejos como su agencia oficial. Junto a ellos, organizamos toda la logística necesaria para sus viajes y eventos, además de producir y crear experiencias de marca vinculadas al deporte. Somos consultores estratégicos para el desarrollo de patrocinios y activaciones comerciales.

Nos apasiona el deporte.
Y tus objetivos son los nuestros.
Descubre cómo lograr la mejor gestión de experiencias deportivas con BCD Sports.

bcdme.es

+34 96 395 55 06
eventos.vlc@bcdme.es

¿MONO DE VACAS?



Consigue hasta
1.000€ de dto.
por reserva y quítate
el mono de vacas

halconviajes.com
900 842 900

 **Halcón** viajes | SABEMOS DE VIAJEROS



**DALE LA
VUELTA Y
BEBE AGUA
SOSTENIBLE
SOSTENIBLE
BEBE AGUA
VUELTA Y
DALE LA**

tuawa
by global omnium



Por menos de
1€
al día*



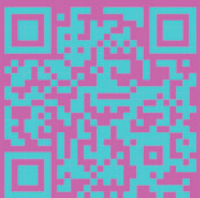
VCV
Féminas
Gran
Premio
Tuawa

tuawa
by global omnium



TUAWA LIBERTY

Agua infinita contigo a todas partes



Escanea aquí

La primera fuente de agua purificada que no necesita instalación.

LLévatela donde quieras... como tu mochila